

INterland

Architecture - Urbanisme - Paysage

Lyon, Paris

WWW.INterland.info

Structure collaborative et pluridisciplinaire fondée en 2004, l'agence INterland met au service des collectivités publiques et de commanditaires privés les compétences et les savoir-faire de son équipe de concepteurs : urbanistes, paysagistes, architectes, géographes, économistes, sociologues, ingénieurs et cinéastes.

Ces compétences et savoir-faire sont ceux d'une génération responsable marquée par l'hypermobilité et le tout informatif, à l'écoute du vivant et des phénomènes émergents, consciente de la fragilité des équilibres et de l'essor des logiques d'interdépendance qui caractérisent le monde contemporain, éminemment incertain.

INterland étend régulièrement ses champs d'investigation à travers des collaborations avec la recherche académique (laboratoires de recherche) et la production de films documentaires.

Cette **POSTURE OUVERTE** trouve un prolongement et un élargissement sensibles au travers d'expériences internationales et de l'acculturation, féconde, qu'elles impliquent.

INterland veille particulièrement à prendre en compte les contextes territoriaux dans lesquels s'inscrivent ses missions, à se saisir des enjeux techniques et politiques, à identifier les jeux d'acteurs afin de disposer de la lecture la plus pertinente possible des temporalités de mise en œuvre des projets et des capacités d'engagement. INterland souhaite, en cela, contribuer au débat démocratique et déterminer sans attendre des perspectives opérationnelles.

La ville telle que nous la concevons, intense, produisant toujours plus d'interactions entre ses usagers, ne peut se satisfaire de l'application de modèles normés, génériques.

Il s'agit de remettre la **COMPLEXITÉ**, au fondement de la ville, au centre de la réflexion.

C'est pourquoi nous privilégions un urbanisme de **SITUATION** qui porte tout autant attention aux aspects techniques qu'aux aspects sensibles caractérisant les milieux dans leur variété, qui envisage les dynamiques territoriales dans leurs possibilités, en tenant compte de la conjoncture et des projections qui peuvent en découler.

Spécificités du tissu social et du tissu économique, exigences environnementales, intensité culturelle sont explorées afin de considérer et de mettre en perspective les ressources du territoire et les forces qui l'animent, de mieux articuler entre eux l'existant et l'émergent, les activités consolidées et les projets embryonnaires, de révéler et promouvoir les convergences entre programmes et visions des acteurs.

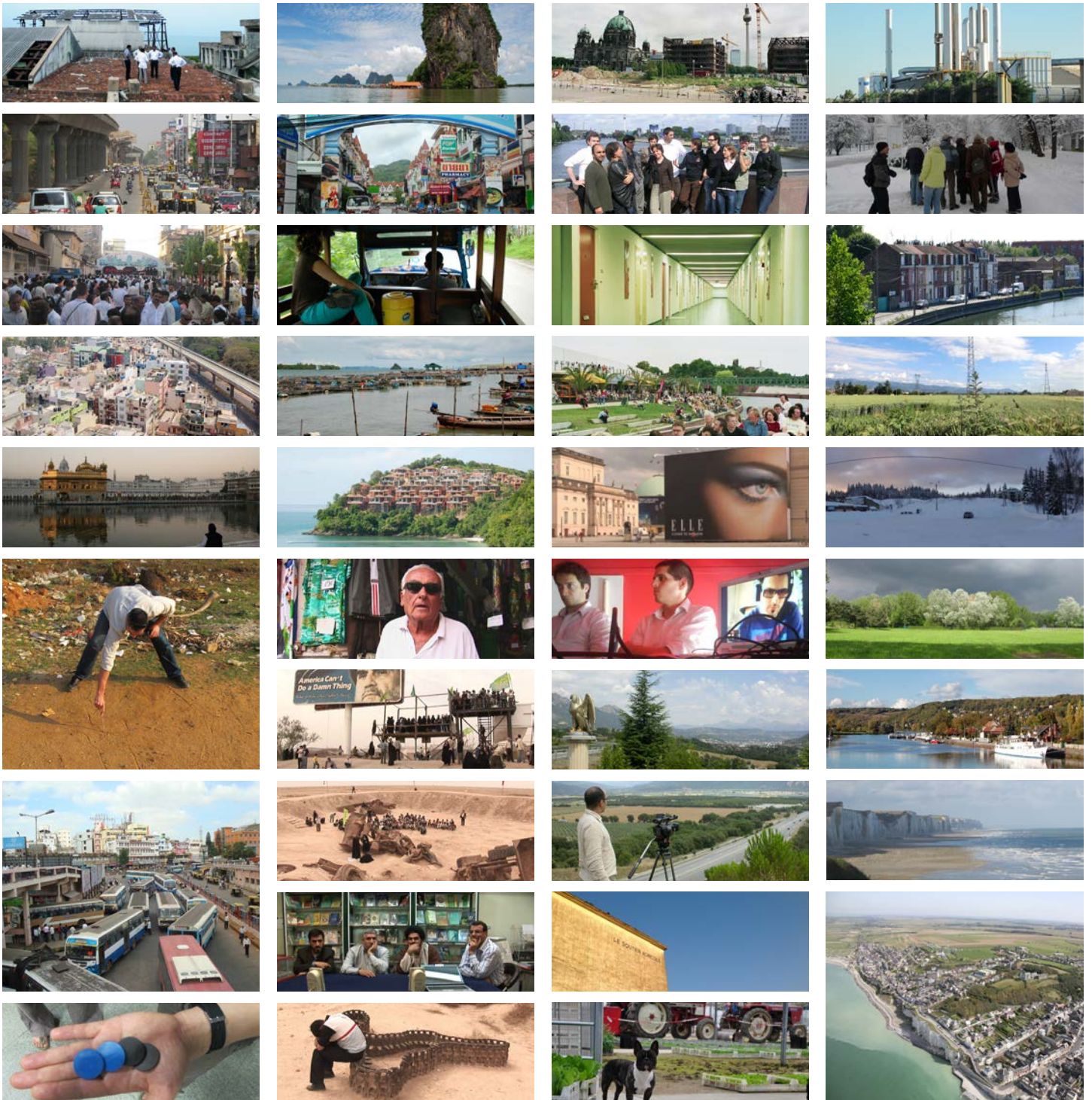
Dans ce cadre, le paysage est convoqué en tant que médiane susceptible d'assurer la connexion entre les échelles et leur mise en sens, de mettre en relief les enjeux de **SOLIDARITE(S)** et de préservation du **BIEN COMMUN**.

Au-delà même de la **VALEUR D'USAGE** qui invite les professionnels à penser autrement leur intervention dans et sur l'espace, à reconsidérer le champ des possibles du fait de la variété et de la pluralité des modes d'utilisation et d'appropriation des espaces, nous militons en faveur de projets plus négociés, d'une participation accrue de toutes les parties prenantes aux prises de décision affectant les territoires de vie.

Nous devons réinventer nos démarches à l'aune de cette posture de changement, afin d'apporter des réponses aux tensions qui agitent les espaces aujourd'hui, et notamment aux ségrégations socio-spatiales qui s'accroissent.



INVESTIGATIONS



Implantée à Lyon et Paris, INTERland a réalisé depuis sa création quelques 400 études, projets et concours en France comme à l'étranger. Des implantations d'antennes successives à Berlin puis à Bangalore ont multiplié les possibilités d'investigations physiques sur des territoires d'exception, les rencontres de praticiens et les échanges de connaissances acquises.



INterland s'attache à appréhender à toutes les **ÉCHELLES** d'espace et de temps les **PROCESSUS** de valorisation, de préservation et de transformation des territoires.

Cette posture imprègne en profondeur les travaux de l'agence dans leur diversité et plus largement son approche, qu'il s'agisse de construire une vision prospective d'un territoire comme d'envisager la dimension opérationnelle d'un projet, de définir des ambitions supra-territoriales comme de se concentrer sur des préoccupations locales, qu'il soit question d'urbanisme stratégique, d'application des règlements ou de conception d'espaces.



Ont participé à INTERland:

Albin Lépine, Alexandre Téoli, Akhila Srinivas, Anaïs Giraud, Anne André, Anne Pellissier, Axelle Santa-Loys, Camille Matthys, Camille Reymond, Cécile Altaber, Céline Guyot, Charlotte Rosier, Charlotte Vuarchex, Clara Daguin, Elyes Khattech, Eric Fons, Eva Terliska, Fanny Boisson, Faustine Calvet, Florimond Gauvin, Frédéric Dauvilliers, Jade Sonet, Gabriel Sibille, Guillaume Meigneux, Grégoire Robida, Héloïse Chaigne, Idris Yanguï, Laura Fregona, Laure Favier, Lucie Brenon, Mathias Rouet, Marian Janda, Marie Brault, Marion Danger, Marion Monneret, Mathieu Delorme, Mehran Tamadon, Olivier Leruth, Pauline Baubeau, Quentin Roux, Ramzi El Messaï, Raphaël Besson, Renita D'Souza, Romain Kiesgen, Samuel Martin, Stéphanie Gaucher, Stéphanie Rouel, Sonia Ferragut, Thibault Nugue, Thibault Romany, Tristan Lannuzel, Violaine Duperrier, Xavier Coquelet.

2 AGENCES :

Siège social : 72 -74 rue d'Alsace – 69100 Villeurbanne
Agence Paris : 29 avenue Philippe Auguste - 75011 Paris

MOYENS HUMAINS INTERLAND EN 2021:

14 architectes-urbanistes, dont :

2 architectes-urbanistes Sciences-Po
1 architectes-urbanistes ENPC
2 architecte-urbaniste DSA
1 architecte-urbaniste DPLG - producteur / réalisateur
4 architectes DPLG/HMONP

et

1 urbaniste géographe
1 urbaniste IAUR
1 architecte apprentie IUGA
1 responsable administrative et comptable

Alexandre Téoli - ARCHITECTE HMONP / URBANISTE
Chargé de projets

Alizée Moreux - ARCHITECTE DE /URBANISTE Sciences-Po
Directrice associée - Paris

Antonin Aulagner - ARCHITECTE DE HMONP / URBANISTE
Chargé de projet

Arnaud Perret - ARCHITECTE DPLG / SOUND DESIGNER
Directeur d'études

Camille Vivès - ARCHITECTE DE / URBANISTE Sciences-Po
Chargée de projets

Charlotte Pierson - ARCHITECTE DSA / URBANISTE
Chargée de projets

Charlotte Verdier - ARCHITECTE DSA / URBANISTE
Assistante de projets

Franck Hულიard - ARCHITECTE DPLG / URBANISTE
et PRODUCTEUR / REALISATEUR
Directeur général

Joséphine Bonte - ARCHITECTE DE HMONP/ URBANISTE
Chargée de projets

Julien Mithieux - URBANISTE IUG / GEOGRAPHE
Directeur d'études
Directeur associé - Lyon

Manon Gerlier - ARCHITECTE DE / URBANISTE
Assistante de projets

Marianne Aubourg - ARCHITECTE DE / URBANISTE
Assistante de projets

Mélissa Biard - ARCHITECTE
Apprentie Master 2 Urbanisme/Aménagement IUGA
Grenoble 2021-2022

Rémi Prévost - ARCHITECTE / URBANISTE
Assistant de projets

Tamara Yazigi - ARCHITECTE / URBANISTE
Chargée de projets

Anne-Marie Girard - GESTION
Responsable administrative et comptable

Interland apporte son savoir-faire pluridisciplinaire sur l'ensemble des domaines de l'aménagement du territoire, de la fabrication de la ville, de l'architecture et du paysage métropolitain.

PROSPECTIVE TERRITORIALE / STRATÉGIE MÉTROPOLITAINE

Etude de prospective / schémas directeurs / stratégies de développement économique et touristique / études de positionnement d'une région, d'un territoire ou d'une métropole / SCOT / SDAD / Prospective 2030, 2040, 2050 / Plan paysages / ...

PROJETS URBAINS

Pilotage, conception et coproduction de projets urbains complexes / plan-programme / études de faisabilité et de positionnement marché / programmation urbaine / renouvellement urbain / valorisation du patrimoine industriel / développement d'éco-concepts urbains et paysagers / pôle gare et systèmes d'échanges / quartier d'affaires et universitaires / éco-pôle / éco-parcs économiques / ...

MAÎTRISE D'ŒUVRE ARCHITECTURE ET PAYSAGE

Restructuration de complexes multifonctionnels / Concept-programme participatif et éco-construit (artisanat, habitat, services,...) / espaces mutualisés ou partagés / installations et occupation temporaire / ...

DÉVELOPPEMENT INTERNATIONAL

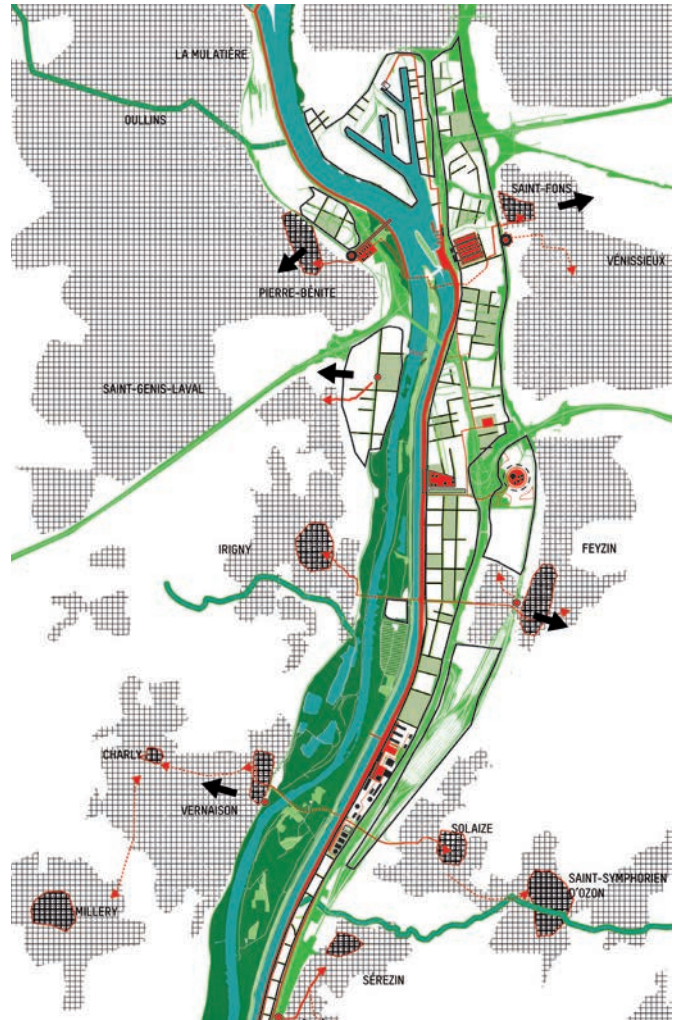
Planification territoriale / stratégie de positionnement / masterplan quartiers mixtes / ...

FILMS DOCUMENTAIRES

Production et réalisation de moyens et longs métrages / courts métrages / installations / ...

RECHERCHE APPLIQUÉE

Programmes de recherche conventionnés (CIFRE),...



PROSPECTIVE TERRITORIALE ET STRATEGIE METROPOLITAINE

Interland accompagne les collectivités dans la qualification des stratégies à mettre en œuvre sur les territoires ruraux et métropolitains.

Soumises à des contextes spécifiques, problématique transfrontalière, marketing territorial, rapports urbain / rural, préservation des ressources,... nos approches et méthodes de co-production s'objectivent selon différentes finalités techniques et politiques mais intègrent toutes une dimension prospective qui fonde la compréhension et l'anticipation des dynamiques urbaines, économiques, touristiques, agro-naturelles, ...

Ainsi le projet de paysage prend en compte les usages et pratiques du territoire tout en s'appuyant sur les qualités intrinsèques de ses milieux naturels et anthropiques.

SCHÉMA PROVINCIAL DE DÉVELOPPEMENT TERRITORIAL - PROVINCE DE LIÈGE - BELGIQUE

LIÈGE EUROPE MÉTROPOLE - 2015 / 2017



SCHÉMA PROVINCIAL DE DÉVELOPPEMENT TERRITORIAL ET PLAN PROVINCIAL DE MOBILITÉS

AVEC RES PUBLICA, JNC INTERNATIONAL, CMN PARTNERS, TRANSITEC, FRANCK BOUTTÉ CONSULTANTS, ECORES, SEGEFA ET SECOND AXE

Pour dépasser la logique « un territoire / un acteur / une politique », la province de Liège entend déterminer un nouveau cadre de référence et de gouvernance. Elle propose un projet de territoire inscrit dans une géographie de l'action publique à géométrie variable.

Cette nouvelle posture planificatrice marque l'abandon de l'institution holistique et convoque les principes de subsidiarité et de suppléance. La démarche entreprise par Liège Europe Métropole constitue une formidable opportunité de réunir tous les acteurs de la société civile, technique et politique pour entraîner une dynamique de projet et de solidarités autour du devenir provincial.

ATELIER DES TERRITOIRES - BOURGOGNE

MINISTÈRE DU LOGEMENT, DE L'ÉGALITÉ DES TERRITOIRES ET DE LA RURALITÉ,
DREAL - 2013 / 2014

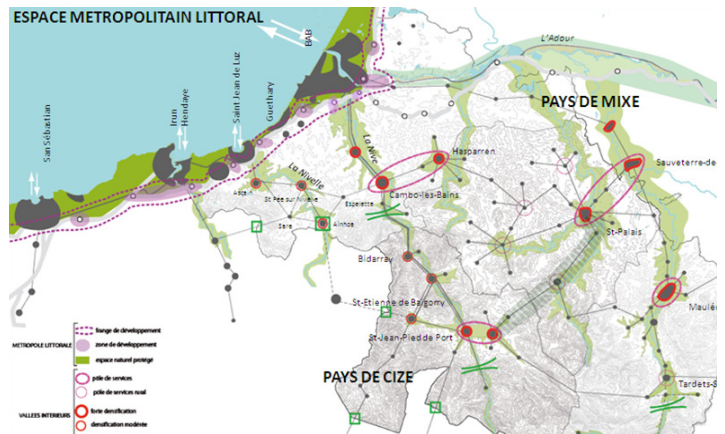


DÉFINITION DE STRATÉGIES PARTAGÉES DE DÉVELOPPEMENT
AVEC BLÉZAT CONSULTING ET KATALYSE

La réflexion, organisée en ateliers, met en avant le projet comme un support de débat et d'échanges entre les acteurs du territoire. Il ne s'agit pas d'un projet réalisé en chambre par un concepteur mais bien d'une œuvre collective, produit de la transdisciplinarité, dans le frottement d'individus et d'expériences différents. L'Etat et les élus ont fait le choix de mener à bien cet atelier autour d'une thématique unique à forts enjeux dans les domaines de l'aménagement et de l'urbanisme ; celle de la solidarité territoriale dans une région éclatée.

« DESSINE-MOI LE PAYS BASQUE DE DEMAIN »

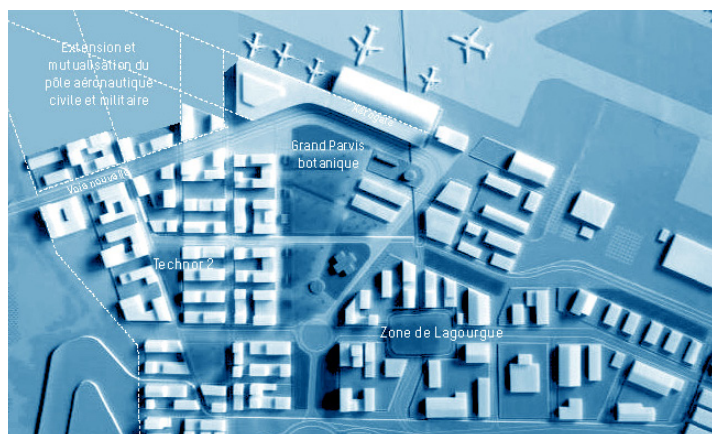
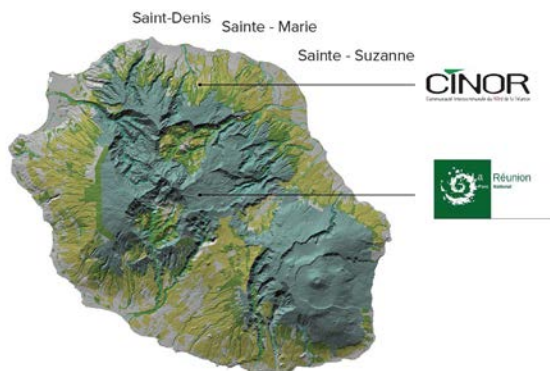
AGENCE URBANISME ATLANTIQUE ET PYRÉNÉES - 2010



ÉTUDE PROSPECTIVE / STRATÉGIE TERRITORIALE
AVEC RCT

Depuis le début des années 1990, le Conseil de Développement et l'Agence d'Urbanisme Atlantique et Pyrénées s'emploient à développer un projet cohérent à l'échelle des trois régions qui composent le Pays Basque français. Dans le cadre de l'appel à idées « Dessine-moi le Pays Basque de demain », Interland choisit d'explorer l'espace-temps de la mobilité comme réinvention du rapport au territoire et à la vie collective. Passer de l'idée de « droit à la ville » à la notion de « droit à la mobilité » en réponse aux phénomènes de ségrégation sociale et spatiale, en privilégiant les liens plutôt que les lieux pour dépasser le concept de mixité traditionnellement invoqué.

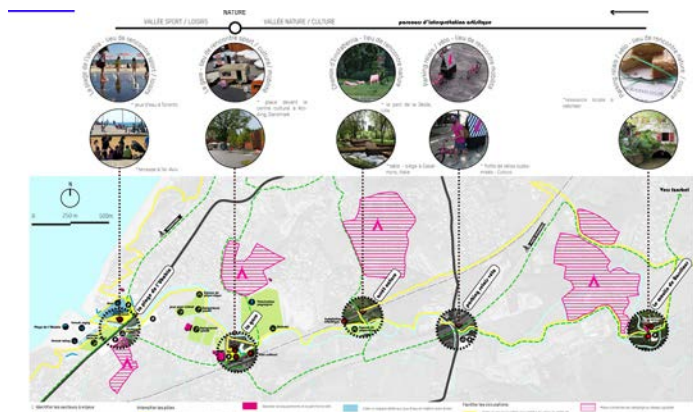
ATELIER DES TERRITOIRES - ILE DE LA RÉUNION
 MINISTÈRE DU LOGEMENT, DE L'ÉGALITÉ DES TERRITOIRES ET DE LA RURALITÉ,
 DEAL - 2014 / 2015



DÉFINITION DE STRATÉGIES PARTAGÉES DE DÉVELOPPEMENT
 AVEC COLOC, CMN PARTNERS ET TRANSITEC

Le présent marché vise à accompagner l'équipe de la DEAL Réunion par la co-animation d'un travail de groupe tout au long de l'exercice d'ateliers territoriaux prévus en 2014 et 2015. Cette démarche doit permettre aux agents de l'Etat et aux élus d'imaginer collectivement les perspectives de développement de la porte d'entrée stratégique réunionnaise que constitue le territoire aéroportuaire « Roland Garros » dans 10 ans, dans 30 ans. La DEAL Réunion qui prend localement le relais du Ministère, a mis une équipe projet pluridisciplinaire de haut niveau à disposition pendant un an, afin de construire une stratégie de territoire solidaire et partagée entre Saint-Denis et Sainte-Marie avec l'objectif de renforcer le dynamisme économique du nord de l'île et de définir l'identité du site de l'aéroport Roland Garros et de la grande zone arrière aéroportuaire.

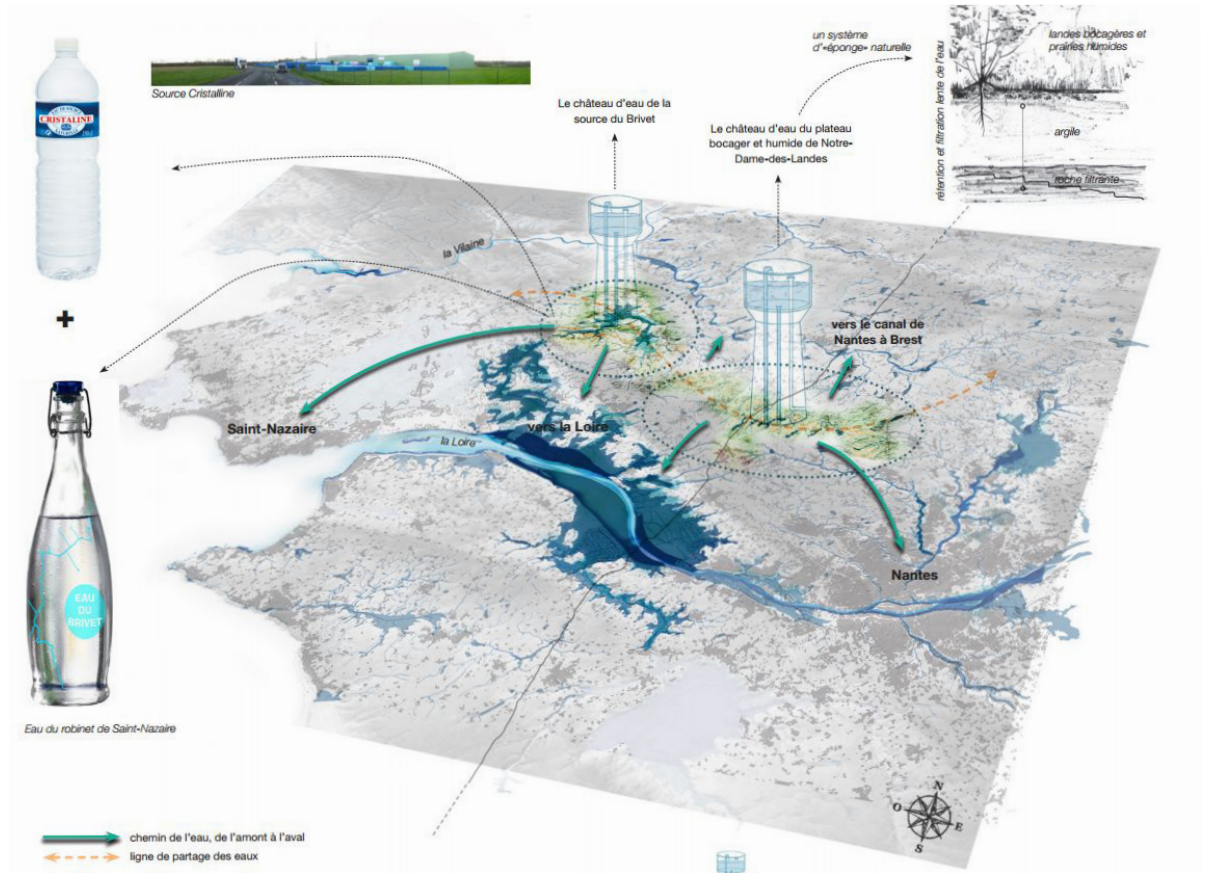
AMÉNAGEMENT DURABLE DES STATIONS MIACA
 GROUPEMENT D'INTERÊT PUBLIC DU LITTORAL AQUITAIN - 2013 / 2015



CADRE DE RÉFÉRENCES / PROJETS D'AMÉNAGEMENT
 AVEC ACADIE, SCARABÉE ET INDDIGO

Cette mission a pour objectif principal d'initier et d'encourager la mise en œuvre de démarches pilotes de réhabilitation de stations touristiques sur le littoral aquitain. Le caractère « reproductible », « transposable » ou tout du moins ré-appropriable de l'étude constitue un enjeu majeur. Les territoires d'Audenge, Mimizan et Bidart ont été retenus comme sites-tests pour leur représentativité (géographique, dynamiques urbaines et sociales...) et la possibilité de transposition de l'expérience à d'autres territoires du littoral aquitain.

«EAU ET PAYSAGE» ESTUAIRE MÉTROPOLITAIN NANTES SAINT-NAZAIRE
 POLE MÉTROPOLITAIN - 2013 / 2015



DIALOGUE COMPÉTITIF - CONCEPTION DE PROJETS D'AMÉNAGEMENTS D'ESPACES PUBLICS OU PAYSAGERS SUR SIX SITES DE LA MÉTROPOLIS NANTES ST-NAZAIRE
 AVEC COLOCO, MAP, CÉRAMIDE, CALIGÉE ET CÉTRAC

L'appel à concepteurs lancé par le Pôle métropolitain Nantes Saint-Nazaire sur le thème « eau et paysages » a pour but d'imaginer des projets d'espaces publics et paysagers de grande qualité sur six sites de la métropole. Il représente une nouvelle étape dans la fabrication du grand territoire après les démarches Estuaire, Ecocité et Nantes capitale verte, en faisant émerger des projets innovants et ambitieux sur des lieux emblématiques, des grands sites industriels de Saint-Nazaire et Cordemais aux archipels sauvages sur la Loire.

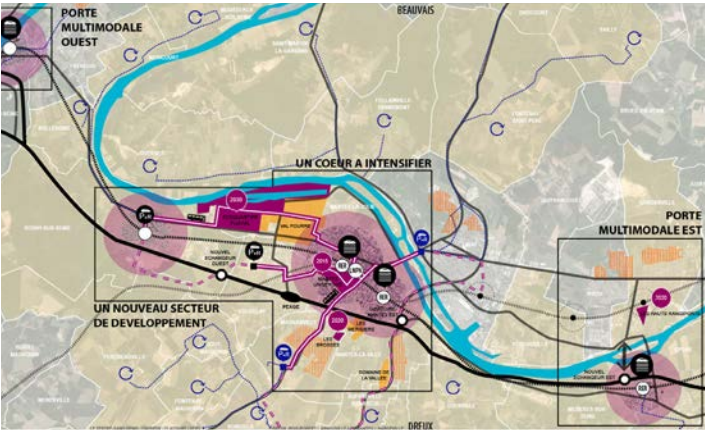
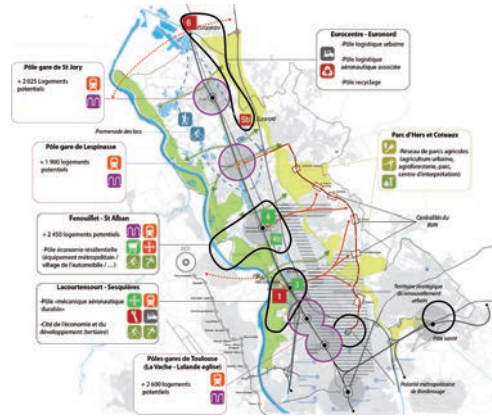
BASSIN DE VIE DU MANTOIS - MANTES-EN-YVELINES

C.A. DE MANTES-EN-YVELINES - 2011/2012



TERRITOIRE NORD - TOULOUSE

TOULOUSE METROPOLE - 2011/2014



STRATÉGIE DE DÉVELOPPEMENT / SCHÉMA DIRECTEUR

AVEC PLANÈTE PUBLIQUE

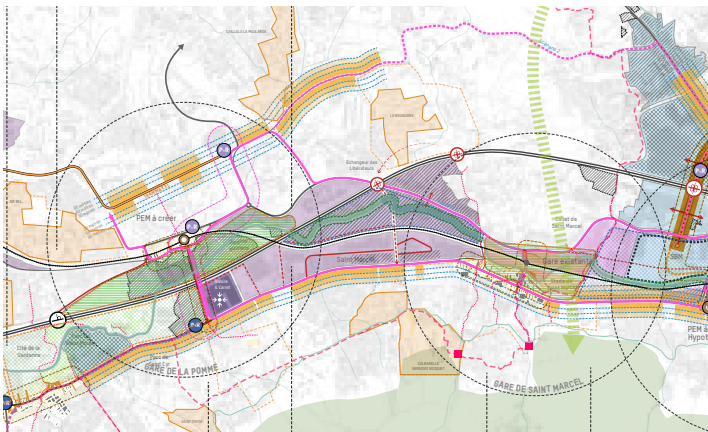
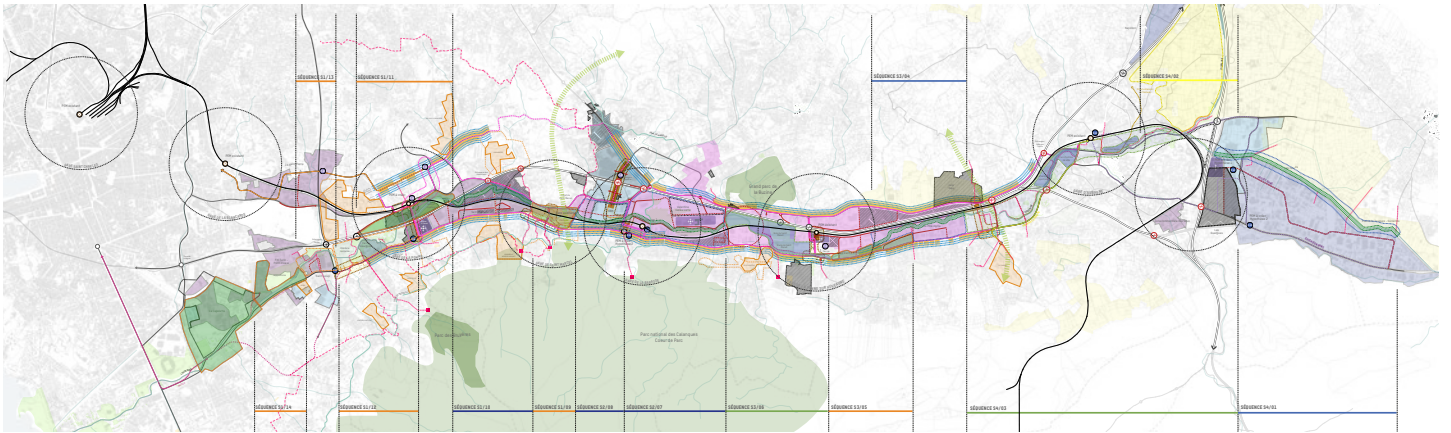
Le concept de « ville géographique » exprime la nécessité d'ancrer de nouveau les politiques urbaines du mantois dans une vallée de la Seine qu'elles ont très largement ignorée depuis cinquante ans. Ainsi le fleuve ne constitue plus une barrière mais un élément fédérateur et vecteur d'attractivité. L'enjeu consiste à appréhender les problématiques de développement économique et urbain, de densification, de mixité, de circulation et de gestion des espaces agricoles par leur mise en cohérence avec l'épaisseur de la vallée, du lit majeur aux coteaux remontant vers les plateaux.

STRATÉGIE TERRITORIALE / PLAN GUIDE / URBANISTE CONSEIL

AVEC INDDIGO, ATTITUDES URBAINES, BLÉZAT CONSULTING ET JONCTION

La démarche d'étude prospective et opérationnelle engagée sur quatorze communes du nord de la métropole toulousaine s'inscrit clairement dans un processus d'élargissement du territoire communautaire, de définition de ses caractéristiques identitaires et de son positionnement dans le jeu concurrentiel entre métropoles. Ce saut d'échelle influence les modes d'usages et de gestion de ce territoire nord, ouvre de nouvelles perspectives quant à son potentiel d'évolution, demande à être traduit de manière didactique pour trouver un ancrage local, garant de la mise en œuvre des ambitions.

SCHÉMA DE RÉFÉRENCE VALLÉE DE L'HUVEAUNE MARSEILLE PROVENCE MÉTROPOLÉ - 2015 / 2016



STRATÉGIE ET PLAN GUIDE

AVEC PRO DÉVELOPPEMENT, CMN PARTNERS, CLIPPERTON DÉVELOPPEMENT, TRANSITEC ET SOBERCO

La mission Schéma de référence Vallée de l'Huveaune constitue un défi à relever tant sur le plan de la gouvernance que sur celui du projet de territoire car la démarche se fixe pour objectif :

-de partager les orientations stratégiques caractérisant un projet processus pour le territoire de la vallée,

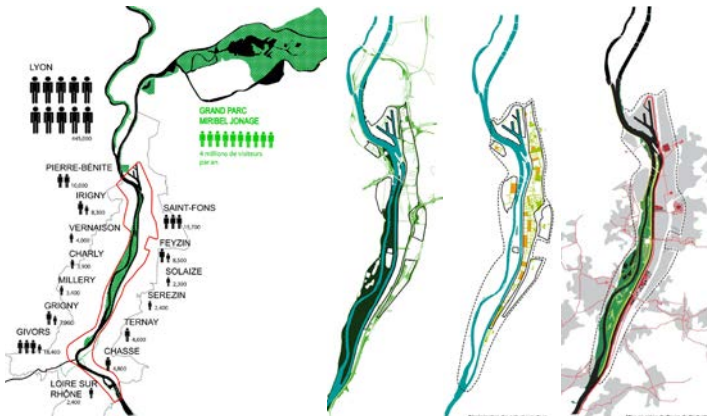
-de coproduire les éléments moteurs d'évolution et de transformation de la vallée,

-de prioriser à court terme des actions et de définir une feuille de route pour le moyen et le long terme,

-de réunir autour de la table du projet-processus l'ensemble des acteurs politiques, institutionnels et techniques concernées par les territoires de la CA Pays d'Aubagne et de l'Etoile et de la CU Marseille Provence Métropole.

VALLÉE DE LA CHIMIE - LYON

C.U. GRAND LYON - 2012/2013



ÉTUDE PRÉALABLE / PROJET DIRECTEUR D'AMÉNAGEMENT AVEC AGENCE EDEL ET TRANSITEC

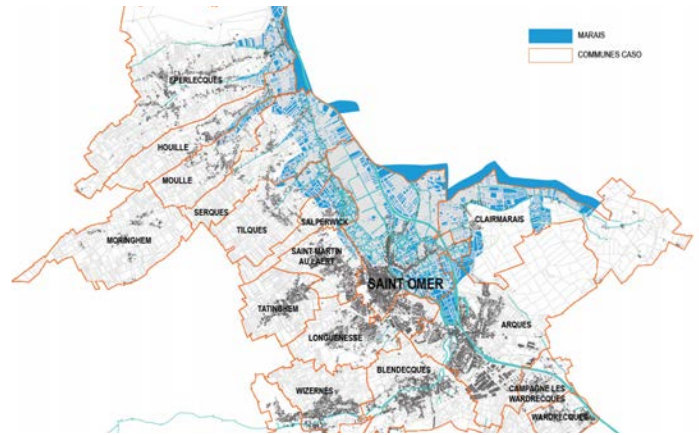
Implantée au sud de l'agglomération lyonnaise et composante singulière de la métropole, la Vallée de la Chimie comporte une grande concentration d'industries chimiques et pétrochimiques. Ce secteur de 16 500 hectares de zones d'activités pour 200 établissements fait ainsi partie des très grandes vallées industrielles européennes.

Malgré un déclin progressif du secteur industriel de la chimie, le secteur d'étude conserve des atouts, des forces et un important potentiel de mutation vers une filière industrielle et scientifique qui conjugue chimie et environnement.

Les modalités de cette mutation économique constituent l'enjeu principal du renouvellement de la vallée industrielle et marquent un axe de travail complémentaire des axes « territoriaux » permettant l'émergence d'un projet de territoire innovant, ambitieux et équilibré.

PROGRAMME DE RÉFÉRENCE - SAINT-OMER

VILLE DE SAINT-OMER - 2012



Une agglomération au cœur battant

« Le territoire a besoin d'une ville repère forte et Saint-Omer a besoin d'une agglomération en bonne santé »

Avec plus de 64 000 habitants répartis sur moins de 180 km², et une ouverture sur le marais, les terres sud-maraisiennes sont au cœur du Pas-de-Calais. Ce projet pour 2020 veut leur donner une visibilité et une attractivité nouvelles.

Grâce à un programme de développement de son centre ville et de rayonnement across, Saint-Omer sera le cœur battant d'un corps d'agglomération-resiliente.

L'avenir repose sur une dynamique de projets partagés par les communes et sur la capacité de l'agglomération à s'affirmer comme terre d'accueil et d'innovation.

1 / un cœur urbain attractif

- 2013+ La réaménagement de la Grand Place
- 2014 La revitalisation de l'Hotel de ville
- 2015 L'amélioration des déplacements urbains
- 2016 Le projet Banque de France

2 / savoir attirer et rayonner

- 2014 Une offre commerciale d'attraction
- 2013+ Une meilleure organisation pour un meilleur accueil
- 2013+ Créer des équipements à l'échelle de la région



PLAN DE RÉFÉRENCE

La stratégie Saint-Omer 2020 a fixé les grandes lignes d'un projet articulant toutes les échelles territoriales : locale, régionale, nationale et internationale.

La stratégie se décline en deux axes :

- affirmer la centralité de Saint-Omer capitale de l'audomarois
- promouvoir un développement maîtrisé et solidaire.

Sa mise en œuvre est décrite par 21 fiches-action inscrites dans un calendrier, financées et coproduites par tous les partenaires institutionnels.

Le projet a été présenté au salon ProjectCity de Lille à l'automne 2013.

PROJET DE TERRITOIRE POUR L'OIN DE MAYOTTE

EPFAM - 2019 / 2020



VALORISER LE POTENTIEL NATURE POUR
CONSTRUIRE UN HAUT LIEU D'ÉCO-
TOURISME ET DE PRATIQUES SPORTIVES



AFFIRMER UNE CENTRALITÉ
TERRITORIALE POUR PARTICIPER AU
RÉÉQUILIBRAGE DE L'ÎLE



MOBILISER LES RESSOURCES LOCALES
POUR AMPLIFIER LA DURABILITÉ ET LA
RÉSILIENCE DE LA BAIE



STRATÉGIE ET PLAN GUIDE

AVEC VERSO CONSULTING, ANROINE REVIRON, TRANSITEC ET SOBERCO

Situé dans le canal du Mozambique, dans l'Océan Indien, le département de Mayotte s'étend sur une superficie de 375 km² et compte plus de 256 500 habitants en 2018. Il est constitué de deux îles principales, Grande-Terre et Petite-Terre, ainsi que de plusieurs autres petites îles. Colonisée par la France depuis 1841, la nature de son rattachement à la Métropole évolue avec le temps, passant par les statuts de colonie, collectivité territoriale, collectivité départementale, et finalement de département français depuis 2011. Aujourd'hui Mayotte est le territoire de tous les défis. L'île doit faire face aux enjeux de développement de son territoire et notamment accompagner la création d'une opération d'intérêt national (OIN) afin d'accélérer la production de logements et d'organiser de manière optimale la structuration de zones d'activités, notamment en matière de commerces, d'emplois, de services et d'équipements publics en complément de l'élaboration du SAR.

Pour répondre à ces objectifs l'agence INTERland s'est entourée de partenaires locaux et historiques pour accompagner l'EPFAM et l'ensemble de ses partenaires dans la définition d'une stratégie d'évolution de la façade ouest et précisément de la Baie de Bouéni qui rassemble plusieurs grands enjeux : développement urbain, préservation et maintien de l'agriculture vivrière, valorisation des qualités paysagères et environnementales du territoire sud.

La démarche mise en place par le groupement INTERland repose sur une relecture du territoire pour déterminer - en partenariat avec l'ensemble des acteurs - le positionnement du territoire sud à l'échelle de l'île (voir de l'Océan Indien) pour déterminer son rôle et ses capacités à participer au rééquilibrage ainsi surtout à l'écriture d'un projet durable pour Mayotte.



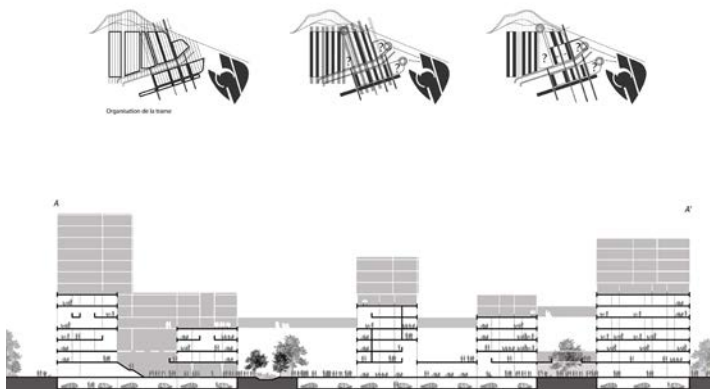
PROJETS URBAINS

INterland intervient sur l'ensemble des étapes constitutives du projet urbain et sur les grandes thématiques qui interpellent les modes de fabrication de la ville contemporaine : rénovation urbaine des grands ensembles résidentiels et universitaires, reconversion de sites industriels et militaires, conception d'éco-quartiers, aménagement de pôles d'échanges multimodaux, des quartiers d'affaires et pôles économiques.

Les approches transverses développées par l'agence – programmation, conception, mise en œuvre – s'attachent aux spécificités des sites et des territoires pour penser ces nouveaux fragments de paysage de manière lisible et intelligible, donnant du sens à la pratique douce et au partage des usages.

QUARTIER DU WACKEN EUROPE - STRASBOURG

C.U. DE STRASBOURG - 2011



PROSPECTIVE URBAINE ET STRATÉGIE DE POSITIONNEMENT

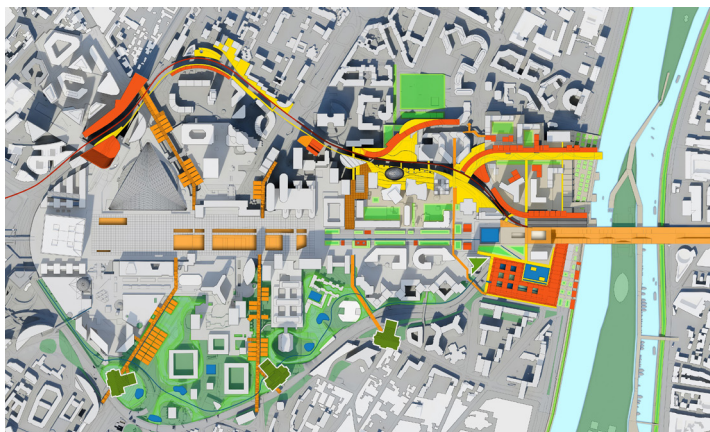
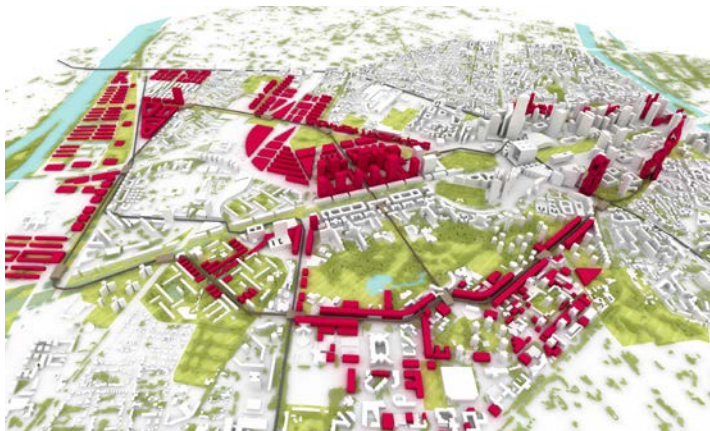
AVEC INEXIA MENIGHETTI, ERNST & YOUNG, TRANSITEC ET SOBERCO ENVIRONNEMENT

Afin de conforter son positionnement métropolitain et complémentaire de la démarche Ecocités, la Communauté Urbaine de Strasbourg souhaite renforcer son dispositif d'accueil et son offre à destination des grandes manifestations internationales. Interland accompagne cette stratégie avec l'objectif de moderniser et de restructurer les espaces d'accueil de la rencontre économique. La relocalisation du Parc des Expositions (PEX), l'extension du Palais de la Musique et des Congrès (PMC) et le développement d'un nouveau quartier d'affaires au droit du Parlement européen en constituent les principaux éléments.

QUARTIERS ÉCONOMIQUES ET D'AFFAIRES

QUARTIER D'AFFAIRES DE PARIS - LA DÉFENSE

EPAD / DREIF - 2008

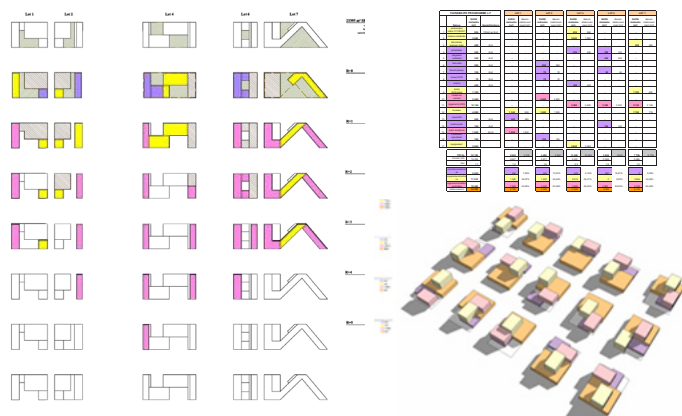
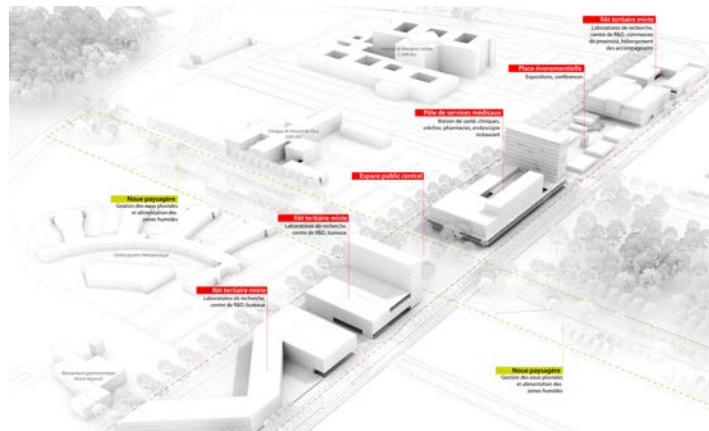


PROSPECTIVE URBAINE ET STRATÉGIE DE POSITIONNEMENT AVEC TRANSITEC, ERNST & YOUNG ET SETEC TPI

Dans le cadre d'une contribution au « Rapport Lelarge », commandité par le Ministère de l'Écologie et du Développement Durable, et en participant au marché de définition international « Etudes d'urbanité - Paris La Défense » initié par l'EPAD (aujourd'hui EPADESA), INTERLAND a concomitamment réalisé deux missions d'urbanisme prospectif et opérationnel visant à conforter dans la durée le quartier d'affaires de Paris - La Défense.

MÉDIPOLE QUARTIER HOSPITALIER - ISLE D'ABEAU

EPIDA (ÉTABLISSEMENT PUBLIC DE L'ILE D'ABEAU) - 2004/2011



Clément Vergely Architecte d'opération

ÉTUDE PRÉALABLE / DOSSIER DE Z.A.C. / AMO OPÉRATEURS

La création d'un quartier mixte recevant grands équipements, structures tertiaires et activités hospitalières trouve dans l'entrecroisement des voies de circulation une épaisseur bâtie nécessairement plus dense où se concentrent les flux, les services, les usages... Cette concentration des fonctions proposée par INTERLAND témoigne d'une image urbaine qualifiante pour la constitution d'une nouvelle centralité d'agglomération. La multiplicité typologique des espaces publics constitue autant d'échelles intermédiaires entre l'étendue du paysage de plaine et les espaces de travail.

QUARTIER GARE - CLUSES
VILLE DE CLUSES - 2015



PROJET D'AMÉNAGEMENT / FAISABILITÉ PRÉ-OPÉRATIONNELLE
AVEC THE GOOD FACTORY, SCE ET TRIBU

Dans le contexte territorial dynamique de la Haute-Savoie, la ville de Cluses bénéficie d'une situation de ville centre au sein de la vallée de l'Arve. Replacer dans les grands enjeux de territoire, la réalisation du nouveau pôle multimodal constitue une opportunité pour conforter le rôle et l'attractivité du coeur de ville en même temps qu'elle engage un changement d'échelle pour la commune. Dans cette perspective, la réflexion sur le devenir des sites stratégiques à l'interface du centre-ville et de la gare prend tout son sens et appelle une stratégie urbaine globale marquant le renouveau de l'image et de l'identité du 'coeur de ville'.

PÔLE D'ÉCHANGES MULTIMODAL - MÂCON
C.A. MÂCON VAL DE BOURGOGNE - 2011/2013



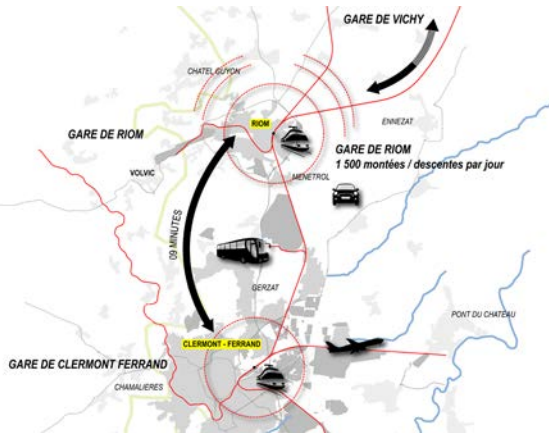
PROJET D'AMÉNAGEMENT / FAISABILITÉ PRÉ-OPÉRATIONNELLE
AVEC SCE

La gare de Mâcon ville fait partie des gares françaises qui accueillent chaque année plus d'un million de voyageurs. Le projet propose la structuration d'un espace d'échanges et de rencontres organisé autour du parvis multimodal en situation de « balcon » sur le centre ville et la Saône.

Le levier de développement du pôle d'échanges réside dans une gestion mutualisée et intégrée du stationnement (500 places) permettant de libérer l'espace et de réorganiser les flux sur le site.

PÔLES D'ÉCHANGES ET QUARTIERS MULTIMODAUX

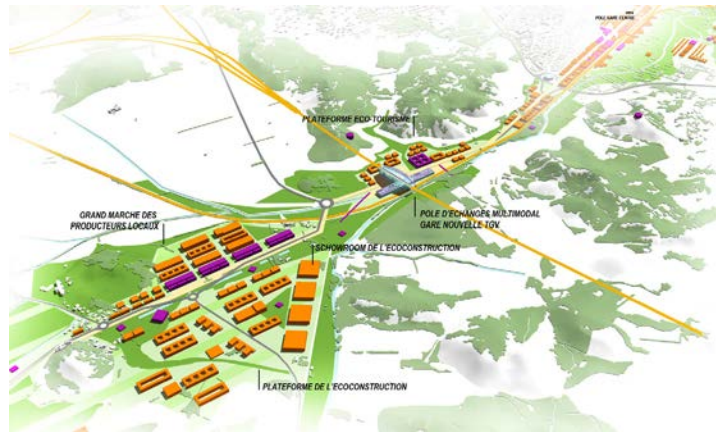
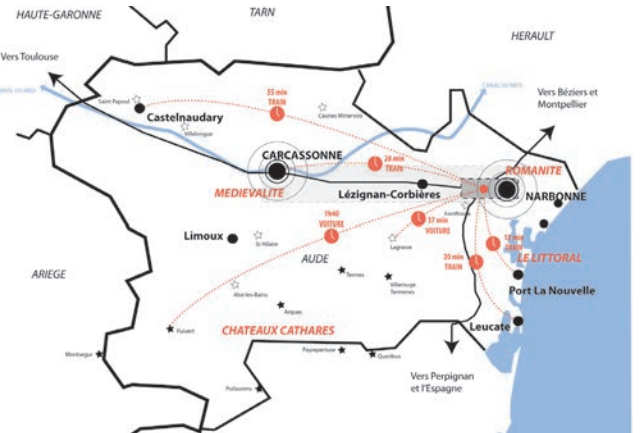
QUARTIER GARE - RIOM VILLE DE RIOM - 2012



PLAN D'AMÉNAGEMENT
AVEC ADÉQUATION, SCE ET TCC

Autrefois « espace hors la ville » comme en témoigne l'organisation urbaine de la ville de Riom, le quartier de la gare s'affirme aujourd'hui comme l'extension du centre ville. Le projet d'aménagement propose la construction d'un programme mixte associant logements, activités économiques, commerces et équipements tournés vers la culture et prend appui sur la singularité du site : corridor écologique de l'Ambène, proximité du centre historique, friches et patrimoine industriels.

GARE TGV - NARBONNE C.A. GRAND NARBONNE - 2012



AMO DÉFINITION DU PROJET URBAIN LGV / GARE NOUVELLE
AVEC SETEC ORGANISATION

L'arrivée de la ligne à grande vitesse constitue une opportunité de créer un point d'échanges et une dynamique sur le territoire Audois. Il s'agit pour les acteurs locaux de définir clairement quelle sera la singularité de la gare de Narbonne, afin de pouvoir emporter l'adhésion. La démarche proposée a permis de mettre en perspective les formes d'urbanité pouvant être générées par l'arrivée de la LGV et leurs impacts sociaux, économiques et environnementaux à l'échelle de la ville et du grand territoire.

QUARTIER DE L'ARLEQUIN - GRENOBLE

VILLE DE GRENOBLE, ACTIS, SDH - 2009/2011



PRU DE LA GRANDE BORNE - GRIGNY

GIP GRIGNY-VIRY-CHATILLON - 2009/2012



SEGMENTATION PLAN

● nouvelles zones hab. (red circle)
● fait forme (black circle)

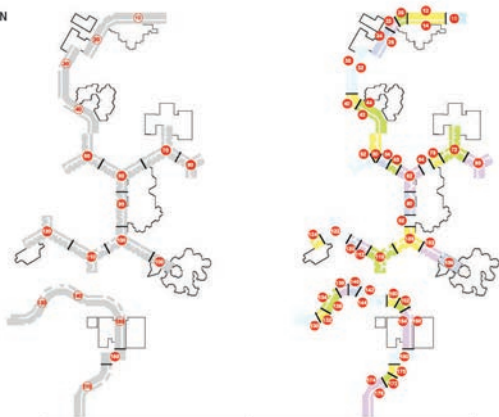
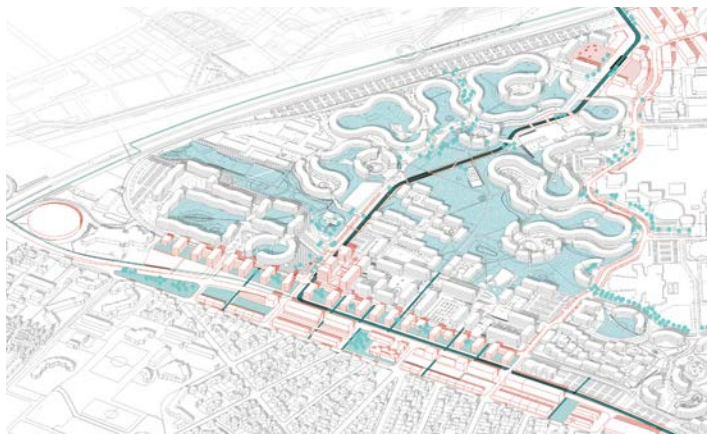


Image : Lacaton & Vassal

ARCHITECTE-URBANISTE COORDINATEUR

AVEC LACATON & VASSAL, BAZAR URBAIN, HTC, RACINE, CER3I ET ALTO

La méthode proposée pour restructurer le grand ensemble de l'Arlequin à La Villeneuve de Grenoble traduit clairement l'ambition d'une intervention respectueuse du cadre bâti et de ses habitants, locataires ou propriétaires. Pour tous, élus, bailleurs, acteurs institutionnels et certains architectes, la mégastructure semblait un monolithe immuable et stigmatisée avant tout comme une source de problèmes. Interland et ses partenaires ont déterminé un processus de transformation de cette mégastructure visant à améliorer sensiblement la qualité d'usages, l'image architecturale de l'ensemble et démontrer le potentiel qualitatif de cette expérience urbaine et sociale unique en France. En réutilisant, recyclant, reprogrammant les activités ainsi que de nouvelles fonctions et services, les conditions d'habiter optimales offrent un cadre d'habitat mixte, toujours plus qualitatif sur le plan de l'usage et plus simple sur le plan de la gestion.

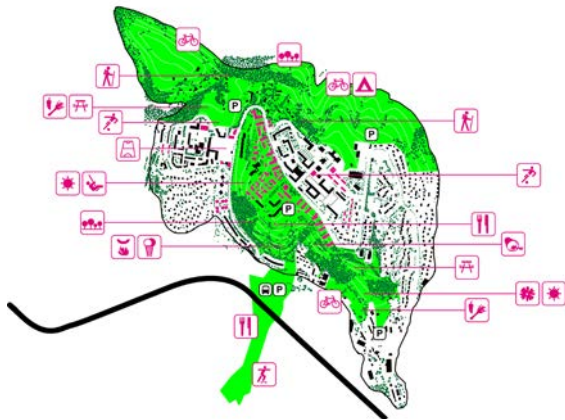


ARCHITECTE-URBANISTE COORDINATEUR

Cette mission conduite sur une période de quatre années visait à assurer une continuité dans le suivi des projets et des maîtrises d'œuvre afin d'en garantir la cohérence générale, de garantir la qualité urbaine, paysagère et architecturale des réalisations dans un quartier à très forte valeur patrimoniale conçu par Emile Aillaud.

Il s'est traduit par un accompagnement du projet en phase opérationnelle, un soutien aux maîtrises d'ouvrage face aux choix et aux arbitrages, tout en précisant le projet d'un point de vue urbain, paysager, architectural et programmatique pour l'ouverture du quartier sur son environnement.

PRU DE MONTREYNAUD - SAINT-ÉTIENNE
VILLE DE SAINT-ÉTIENNE & GPV - 2007/2013



ARCHITECTE-URBANISTE COORDINATEUR
AVEC HTC

Après la démolition de l'emblématique « Muraille de Chine », la butte de Montreynaud se présente à son tour à la ville de Saint-Etienne comme un emblème du renouvellement des quartiers d'habitat social de la ville. Le potentiel et la singularité géographique du site s'intègrent pleinement dans la stratégie urbaine de "Saint-Etienne 2030". Le dynamisme et le changement d'image de la ville y sont particulièrement palpables avec une mise en œuvre du projet durable dans un contexte démographique encore incertain.

PRU DE LA VILLE NOUVELLE - RILLIEUX-LA-PAPE
GPV DE RILLIEUX-LA-PAPE - 2011/2015

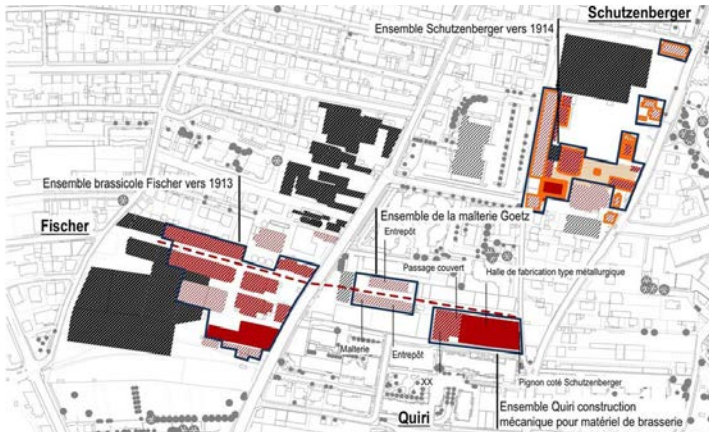


ARCHITECTE-URBANISTE COORDINATEUR

Interland intervient comme architecte conseil pour le compte du GIP durant quatre années. Les premières réflexions concernent les modalités de transition avec un nouveau quartier en balcon sur les balmes et la reconfiguration du pôle commercial sud du grand ensemble. Les interrogations concernent le redéveloppement de l'offre en logement (en nature, quantité et typologie) avec un potentiel considérable au regard de la qualité urbaine et paysagère du site de la ville nouvelle.

ANCIENNE USINE BRASSICOLE - SCHILTIGHEIM

C.U. STRASBOURG - 2011



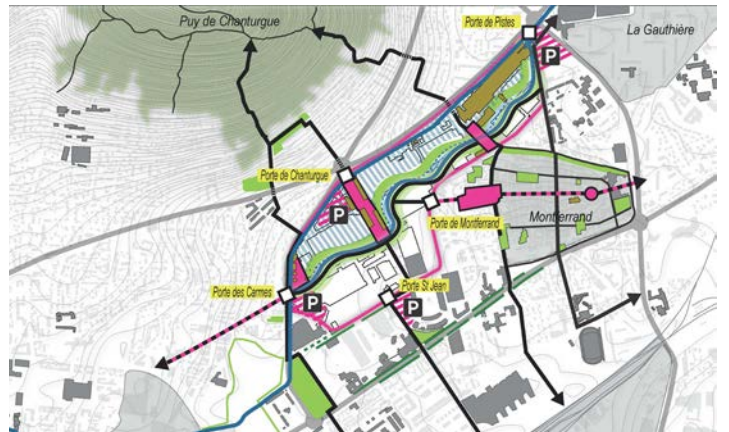
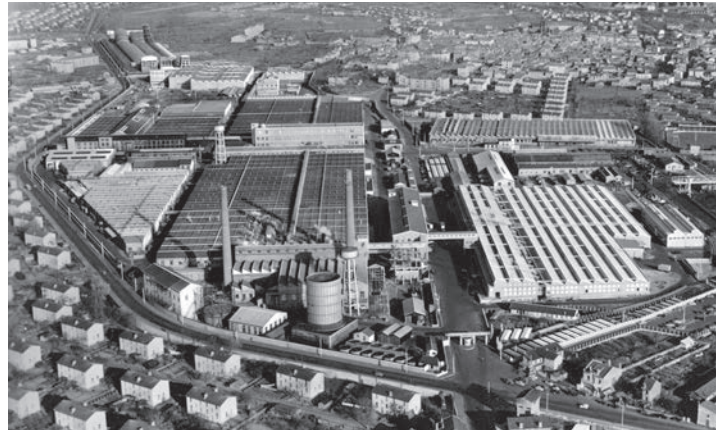
ÉTUDE PRÉALABLE ET PROGRAMMATION / AMO / PLAN D'AMÉNAGEMENT
AVEC INEXIA MENIGHETTI ET SOBERCO ENVIRONNEMENT

L'absence d'espaces publics structurants caractérise le sud de Schiltigheim car c'est d'abord l'industrie brassicole omniprésente dans la trame et dans l'économie urbaine qui est à l'origine de la constitution de la ville. C'est une caractéristique du tissu urbain de faubourg de la ville néo-industrielle, qui produit un ensemble de micro-quartiers plus ou moins mixtes d'habitat et d'activité autour des espaces de travail collectifs et dont l'unité se construit souvent à l'échelle de la rue.

Cette fragmentation urbaine, paysagère et fonctionnelle appelle une réflexion globale sur la nature des espaces publics et les modalités de mise en relation des quartiers à l'échelle du site, communale et intercommunale. La mise en relation de l'ensemble des sites à travers une transversale autour de laquelle viendrait s'implanter une offre de service et d'équipement structurant ouvre les perspectives de renouvellement majeures.

SITE MICHELIN - CLERMONT-FERRAND

VILLE DE CLERMONT-FERRAND - 2013

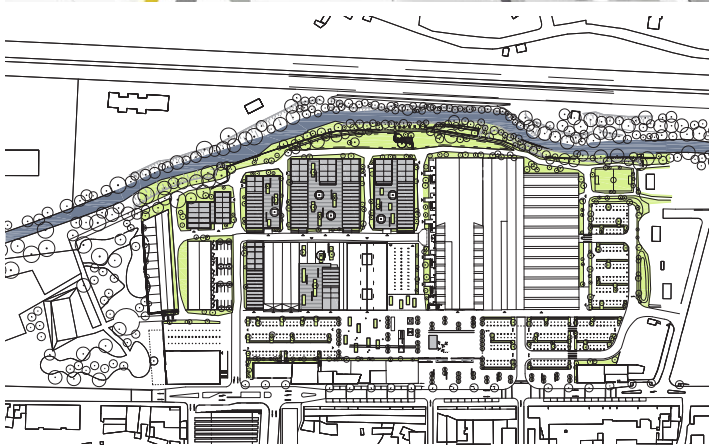


ÉTUDE PRÉALABLE ET PROGRAMMATION
AVEC DYNAMIQUE HYDRO

Siège historique de l'entreprise Michelin, les sites de Cernis-Cataroux proposent un vaste espace de redéploiement urbain au cœur de la ville. Au delà des enjeux environnementaux et hydrauliques majeurs, il s'agit de préfigurer ici ce qui constituera à terme une pièce maîtresse et centrale de l'agglomération clermontoise en lien avec l'arrivée de la LGV. L'espace qui se dessine est celui d'un vaste parc hydraulique en cœur de ville qui permet de réduire globalement la vulnérabilité aux risques d'inondation et de proposer une nouvelle source de biodiversité.

ANCIENNES FONDERIES ET FORGES - L'HORME

EPORA S VILLE DE L'HORME - 2006 /2013



ÉTUDE PRÉALABLE ET PROGRAMMATION / AMO / ARCHITECTE

AVEC ADÉQUATION, TCC, SAFÈGE, TECHNI3D ET SETEC

L'opération consiste à réévaluer les possibilités de développement opérationnel et la programmation globale du site dans le cadre d'une démarche partenariale avec les acteurs institutionnels et un propriétaire très impliqué dans le projet.

La gestion temporaire des aménagements est pleinement intégrée au processus d'aménagement en intervenant en amont avec l'opérateur foncier pour définir le niveau de restructuration à l'issue de la démolition et de la dépollution.

Le projet propose une nouvelle image de centralité très contemporaine pour cette ville renaissante dont l'usine est l'origine. Il réinterroge les typologies de logements intermédiaires et collectifs et les possibilités de mutualisation des espaces ouverts et des stationnements.

BASSIN MINIER - MONTCEAU-LES-MINES

C.A. CREUSOT-MONTCEAU - 2009

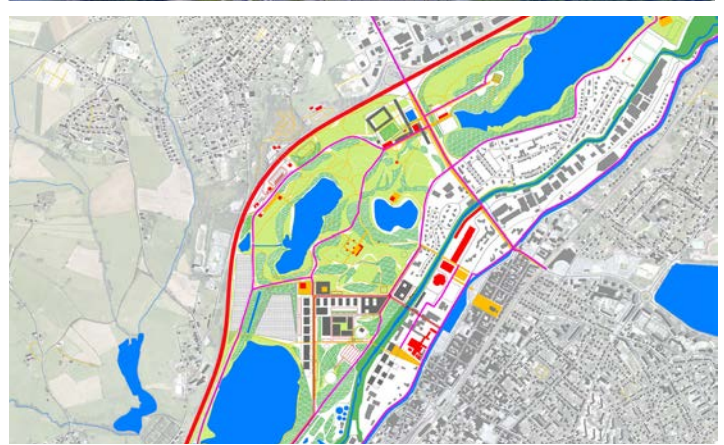


SCHÉMA DIRECTEUR

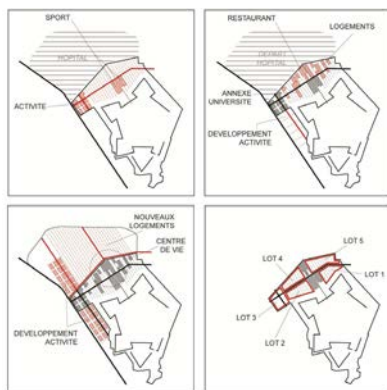
AVEC SOBERCO ENVIRONNEMENT

A Montceau-les-Mines, la ressource foncière et le potentiel de développement économique sont au centre géographique de l'agglomération à l'emplacement des anciennes découvertes minières. L'activité des Houillères a produit un paysage singulier, complexe à interpréter, mais remarquable dans sa diversité (découvertes minières, patrimoine, rivière, canal).

Il offre un cadre exceptionnel qui peut être révélé à moindres coûts en engageant un travail fin de mutualisation et d'optimisation des actions à mener. Le schéma directeur propose de développer une nouvelle figure de centralité d'agglomération où l'espace de travail et d'agrément est au cœur de la ville.

PÔLE UNIVERSITAIRE DE LA CITADELLE - AMIENS

C.A. AMIENS MÉTROPOLE - ÉQUIPE RPBW - 2013



STRATÉGIE DE POSITIONNEMENT / ANALYSE FONCIÈRE ET OPÉRATIONNELLE

AVEC RENZO PIANO BUILDING WORKSHOP, AIA, ALBAN BENSA, RFR, QUALICONSULT, SLETEC, COSIL, PEUTZ ET RICHARD DUPLAT

Le projet « Citadelle Université » propose une conception de l'université résolument ouverte, avec l'ambition de rapprocher les citoyens de la région à l'égard des activités de recherche et d'innovation.

« Citadelle Université » sera un lieu où l'on se recrée intellectuellement et physiquement, un paysage évocateur d'une nouvelle centralité autour des notions de « culture et de nature ». Interland propose une déclinaison de développement et de programmation assurant au projet une mise en perspective des synergies possibles rayonnant à l'échelle régionale et internationale avec notamment un centre de ressources et de représentation pour la ville et sa région, un espace fédérateur d'un projet urbain et paysager pour la porte nord-ouest de l'agglomération, un lieu artistique et de diffusion culturelle unique pour l'agglomération, un outil de développement économique pour la recherche.

CAMPUS UNIVERSITAIRE - GRENOBLE

GRENOBLE UNIVERSITÉS - 2008/2010



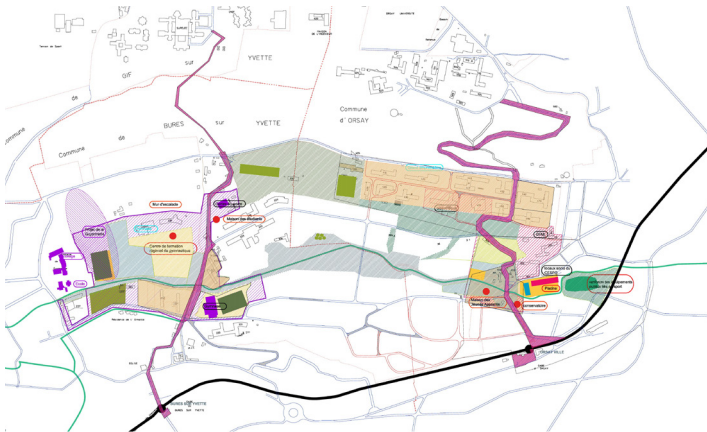
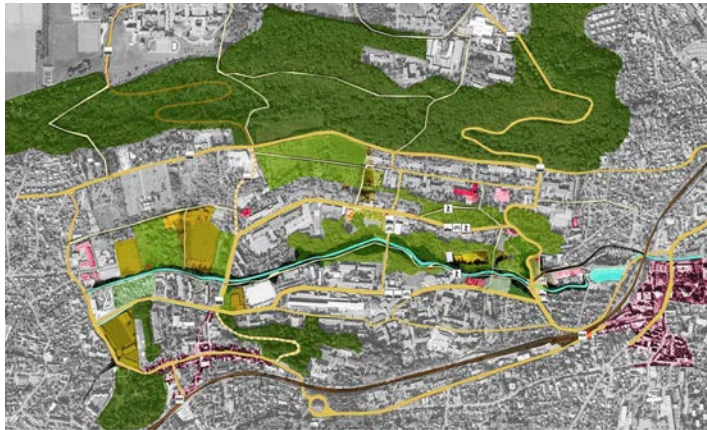
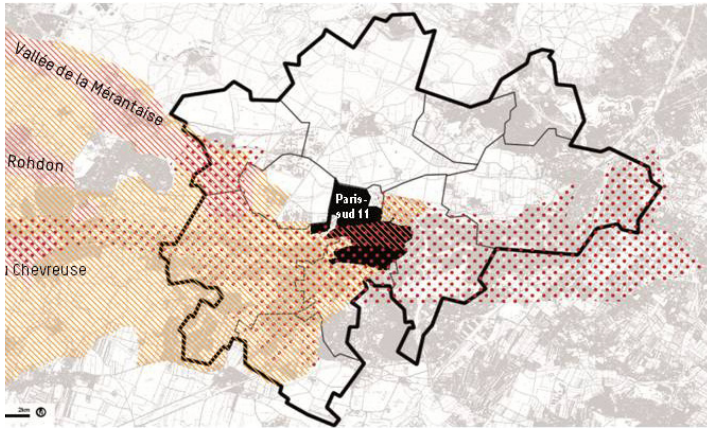
SCHÉMA DIRECTEUR D'AMÉNAGEMENT ET IMMOBILIER

AVEC SETEC ORGANISATION

Dans un contexte économique de mondialisation, l'enseignement supérieur, la recherche et l'innovation constituent des moteurs essentiels de compétitivité, et assurent un rôle central dans le développement des qualifications, de la croissance et de l'emploi.

Les universités grenobloises associées à un collège d'organismes et de partenariats privilégiés, ont répondu à l'appel à projets « Opération Campus », en présentant un projet ambitieux : « Grenoble Université de l'Innovation ». Faisant partie des lauréats du « Plan Campus », l'Université de Grenoble va bénéficier de financements, ainsi, le GIP Grenoble Universités a fait appel à Interland et Setec pour élaborer le schéma de développement, d'aménagement, de développement durable et d'insertion urbaine du campus Est (SDAD) ainsi que le schéma directeur immobilier et de la stratégie patrimoniale d'ensemble (SDI).

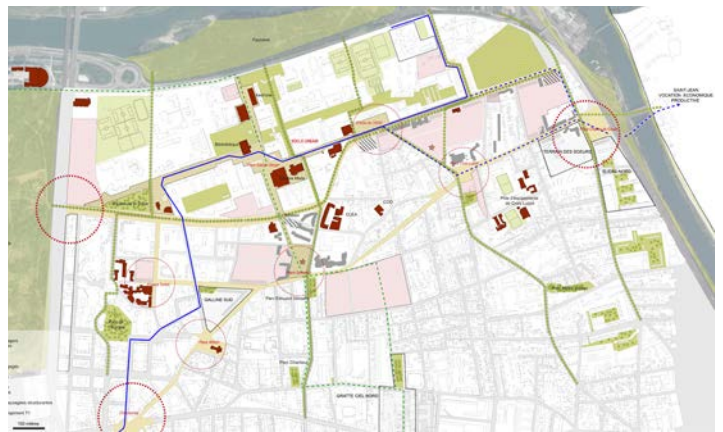
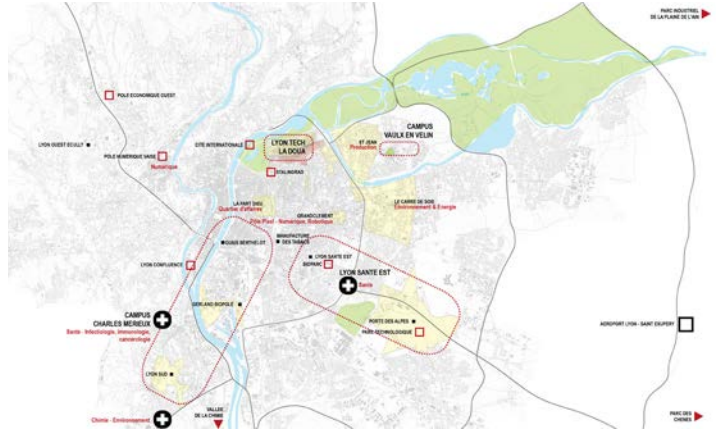
CAMPUS UNIVERSITAIRE PARIS XI - ORSAY
C.A. DU PLATEAU DE SACLAY - 2011/2012



SCHEMA DIRECTEUR D'AMENAGEMENT ET IMMOBILIER
AVEC SETEC ORGANISATION

L'enjeu de la mission était de dresser des perspectives programmatiques et spatiales nouvelles pour le campus de l'université Paris-sud au sein du cluster de Paris-Saclay.
L'équipe INterland/Setec a élaboré une stratégie d'évolution qui prend appui sur un cadre d'accueil (système de parcs le long de l'Yvette), des espaces d'activités et d'échanges entre l'université et les villes (domaine sportif et de loisirs, lieux culturels) et un outil de gestion du foncier, flexible dans l'espace et dans le temps.

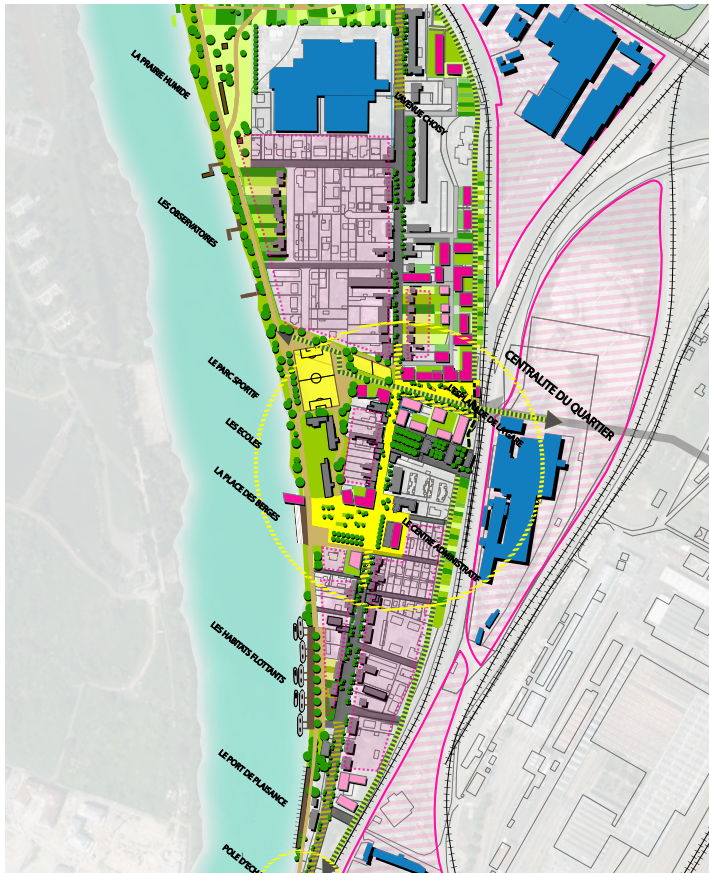
CAMPUS LA DOUA - FRANGE SUD - VILLEURBANNE
C.U. GRAND LYON - 2013



STRATEGIE DE POSITIONNEMENT / SCHEMA DIRECTEUR
AVEC CMN PARTNERS

A l'échelle de l'agglomération, les franges sud du campus de la Doua s'inscrivent parmi les grands sites de redéploiement urbain et de développement des fonctions économiques en lien avec l'Université.
Le positionnement « innovation » défini par l'équipe propose une « passerelle » entre le campus et la ville qui se territorialise dans la constitution de lieux « emblématiques » comme le boulevard de l'innovation et l'esplanade collaborative.
Ces nouveaux espaces affirment l'idée d'une ouverture du campus sur la ville et proposent des espaces de fertilisation croisée entre économie et recherche.

QUARTIER DE TRIAGE - VILLENEUVE-SAINT-GEORGES
VILLE DE VILLENEUVE-SAINT-GEORGES - 2013



DIALOGUE COMPÉTITIF PLAN D'AMÉNAGEMENT

Un double défi se pose, celui du développement d'un secteur pris dans le poids d'une histoire, celle du fer et de son urbanisme et celui conjoint du désenclavement, pour ce site majeur du Val-de-Marne, contraint par la trame foncière, de grandes infrastructures et un empilement de servitudes.

L'étude a permis d'imaginer les conditions d'accueil de nouveaux ménages (environ 500 logements) dans ce « village métropolitain » en complément d'actions sur l'habitat ancien dégradé.

La réalisation d'un parc sur les bords de Seine a été envisagée. Elle permet de faire de Triage un écrin résidentiel à la hauteur du site. Ce travail sur les espaces publics et de nature se double d'une réflexion sur la mutation du cœur de quartier sur un axe apaisé, l'avenue de Choisy devenue zone de rencontre au sein d'un quartier mêlant fonctions résidentielles, commerciales et productives.

VALLON DES HOPITAUX - SAINT-GENIS-LAVAL
MÉTROPOLE DE LYON - 2011/2016



PLAN D'AMÉNAGEMENT / ARCHITECTE-URBANISTE COORDINATEUR
AVEC SCE, APS ET LA SEPT

Le vallon des Hôpitaux Sud représente un potentiel de développement, d'image, de structuration très fort, tant pour les communes concernées que pour l'agglomération lyonnaise.

Par la richesse de ses emplois et de ses utilisateurs, par l'histoire de ce territoire, par sa capacité de mutation, ce site détient une qualité qu'il s'agit de parfaitement valoriser en matière de programmation, de structuration et de coordination.

L'arrivée d'infrastructures de transports majeures (métro et « anneau des sciences ») doit permettre le désenclavement du site et son arrimage au cœur de la métropole. Il accentue sa visibilité en termes de pôle d'excellence scientifique regroupant l'hôpital Jules Courmont des fonctions universitaires et des laboratoires de recherche.

QUARTIER GARE ÉTOILE ANNEMASSE GENÈVE

C.A. ANNEMASSE AGGLO - 2013



DIALOGUE COMPÉTITIF PLAN GUIDE ET AMO

AVEC ATELIER LUMIERE, TRIBU, PRO-DEVELOPPEMENT, SCE, TCC, PROCOBAT, B-FLUID ET CMN PARTNERS

« Etoile Annemasse Genève » est le projet d'une agglomération qui s'active pour asseoir un positionnement métropolitain sans renier son histoire urbaine et sociale. Il prend donc place dans un vaste réseau régional et interrégional qui dessine ce que seront demain, les nouveaux pôles d'intensités structurants, notamment au sein du Sillon Alpin.

Ce changement pour « Etoile Annemasse Genève » porte pour l'essentiel sur la nature des usages, les modalités de partage, les logiques plus collaboratives à mettre en œuvre, une certaine idée de la fabrication de la ville contemporaine qui fait la part belle aux initiatives collectives.

La nature constitutive des lieux de vie, leurs combinaisons ou leurs enchaînements sont pensés comme des lignes de désir ; ils proposent des croisements d'itinéraires au quotidien, des

interactions entre les générations actives et contemplatives, une ressource de sociabilité accrue.

L'espace d'échanges « Etoile Annemasse Genève » constitue une étape urbaine et culturelle pour la promotion du territoire, celui d'hier, d'aujourd'hui et de demain. Il s'affiche comme un lieu de croisement et de diffusion des savoir-faire et des compétences mis au service de l'économie métropolitaine. Avec la coprésence des publics diversifiés qu'il importe de bien accueillir, le concept de plateforme ouverte s'exprime en prise avec l'urbanité en devenir, avec l'idée d'un lieu productif et source d'innovation.

L'enjeu programmatique vise à capter un public autre que celui en transit et à qualifier le projet « Etoile Annemasse Genève » en lui donnant une forme de reconnaissance et de notoriété.

CARRÉ DE SOIE - VILLEURBANNE

C.U. GRAND LYON - 2010/2012



RESTRUCTURATION URBAINE / PLAN GUIDE ET AMO

AVEC ATTITUDES URBAINES, SITÉTUDES ET LA SEPT

Haut lieu de l'histoire industrielle lyonnaise, Carré de Soie s'illustre comme le territoire précurseur de l'innovation économique (procédé chimique de teinture des soies naturelles) mise en œuvre par le patronat lyonnais (famille Gillet). C'est un site qui a fédéré un empire économique et industriel qui laisse aujourd'hui encore des traces sur le territoire de l'agglomération.

Le projet « Yoplait » imaginé par INterland articule un « parc habité » de haute qualité d'usages résidentiels avec des espaces publics ouverts et actifs, une diversité de produits habitat et un cadre adapté à des pratiques urbaines facilitées (services et équipements, stationnements mutualisés, espace partagé et rue active, conciergerie urbaine, ...). Il propose également un espace d'accueil pour l'économie métropolitaine à proximité du pôle d'échanges Carré de Soie (activités tertiaires et artisanales).

QUARTIER D'AGGLOMÉRATION - SENNECEY-LÈS-DIJON

SPLAAD - 2010/2020



ARCHITECTE-URBANISTE CONSEIL / MAITRISE D'ŒUVRE URBAINE

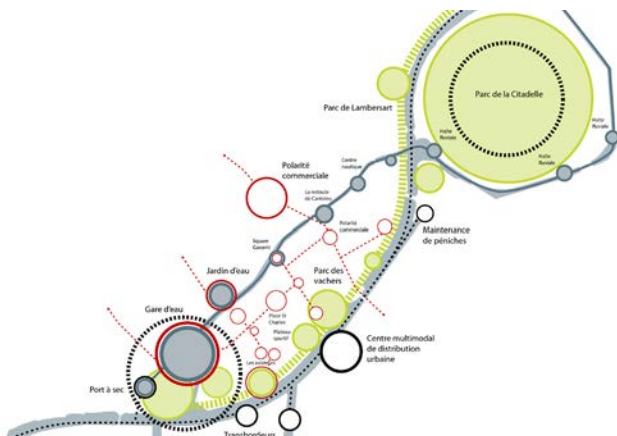
AVEC SOBERCO ENVIRONNEMENT, LA SEPT, BREA, C21 ET ATELIER LUMIÈRE

Ce nouveau quartier revisite le concept de la cité-jardin comme figure de centralité communale. A dominante majoritairement résidentielle, le projet décline une diversité de typologies bâties et questionne le statut des espaces ouverts, vecteurs d'échanges entre les nouvelles populations.

Ce sont les différentes situations proposées par le réseau d'espaces publics, naturels et paysagers qui définissent les typologie préférentielles, les implantations, et les orientations et qui qualifient globalement l'environnement résidentiel de cet éco-quartier.

GARE D'EAU - LILLE

MÉTROPOLE EUROPÉENNE DE LILLE - 2012/2014



AMÉNAGEMENT DU SECTEUR DE LA GARE D'EAU DE LILLE

AVEC INEXIA MENIGHETTI, CSD INGÉNIEURS, SÉGIC, DYNAMIQUE HYDRO, TCC, KATALYSE ET B-FLUID

La gare d'eau est une pièce maîtresse du port de plaisance multi-site de Lille. En proposant une augmentation significative du nombre d'anneaux mais aussi par la figure urbaine qu'elle propose comme lieu de destination ; il s'agit de faire de la métropole lilloise une étape fluviale majeure à l'échelle du réseau navigable de l'Europe du nord.

Cette démarche d'association du projet urbain et de valorisation touristique prend appui sur les initiatives individuelles et associatives en lien avec les arts fluviaux, relayés localement par les interventions sur l'espace public et les bras d'eau jusqu'à la Citadelle.

QUARTIER FLUVIAL D'HUNINGUE - HAUT RHIN

VNF - Voies Navigables de France - 2015



PROJET D'AMÉNAGEMENT / FAISABILITÉ PRÉ-OPÉRATIONNELLE

Seule ville française bordant le Rhin à la croisée des frontières suisse et allemande, Huningue jouit d'une situation singulière au sein de l'agglomération trinationale de Bâle. Le projet urbain du quartier fluvial des Bords du Rhin marque une ambition renouvelée de positionnement au sein d'un territoire métropolitain et de structuration d'une centralité urbaine élargie.

Le programme mixte comprend un hôtel, des logements et un programme tertiaire ; l'ensemble organisé autour d'un nouveau port fluvial.



MAÎTRISE D'ŒUVRE ARCHITECTURE - PAYSAGE

Le cadre opérationnel des missions conduites par INTERLAND s'objective dans la réalisation d'espaces publics qualifiant de nouveaux quartiers, la requalification de grands ensembles, la restructuration architecturale de complexes urbains multifonctionnels et la construction d'édifices publics.

L'engagement de l'équipe de paysagistes et d'architectes en matière de logement vise en premier lieu à nourrir une production socialement utile, financièrement adaptée et réellement soutenable. Elle porte également attention à la qualité des usages comme un préalable au dessin et à la composition.

Il s'agit de répondre avec bon sens et intelligence en produisant une architecture élémentaire qui fait sens dans sa conception, sa matérialité et son confort.

PARC DES EAUX ET ESPACES PUBLICS- SENNECEY-LÈS-DIJON

SPLAAD - 2010-2020



MAÎTRISE D'ŒUVRE ESPACES PUBLICS / ARCHITECTE-URBANISTE CONSEIL
AVEC SOBERCO ENVIRONNEMENT, LA SEPT, BREA, C21 ET ATELIER LUMIERE

La stratégie d'aménagement proposée repose donc sur une optimisation du réseau viaire en profil et en linéaire afin de proposer des espaces de circulation partagés et de permettre un développement conséquent et qualitatif de l'offre en espaces publics (plaine des sports, square, placettes, jardins) et déplacements doux (rues, venelles, cheminements) en lien avec le tissu existant.

Les espaces publics et collectifs envisagés constituent ainsi un réseau maillé support d'usages différenciés suivant les échelles auxquelles on se projette (de quartier, urbaine, intercommunale) et les population auxquelles on s'adresse (personnes âgées, ados, enfants, usagers du parc sportif, jardiniers...). Ce n'est pas un espace public défini qui peut être dit « intergénérationnel », mais l'ensemble du réseau d'espaces publics qui, parce qu'il constitue une offre très diversifiée, intéresse potentiellement toutes les catégories de population.

La plaine des sports, ouverte et accueillante à proximité des principaux équipements est intégrée au cœur de la ville et paysagée.

Le 'parc des eaux' à l'interface des quartiers sud et nord est complémentaire de la plaine sportive et de l'offre en équipements existante. A destination des riverains, mais aussi de tous les habitants de Sennecey-lès-Dijon, au carrefour des rues Dorain et de la Charme, il participe de l'animation du cœur de quartier et structure l'entrée nord de la ville.

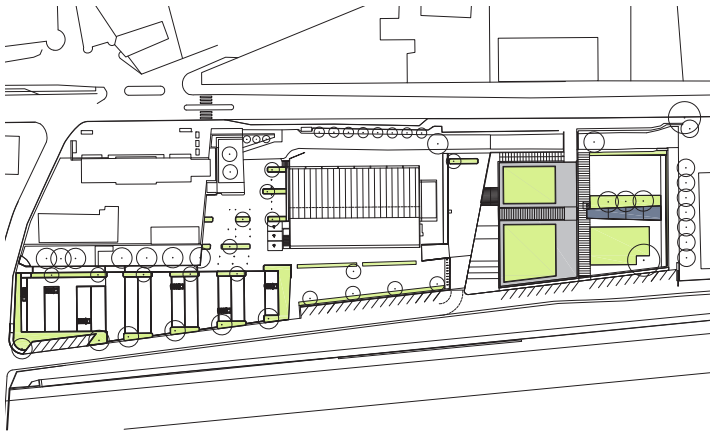
Le « carré » des pierres : placette au cœur du secteur sud propose une qualification du carrefour comme espace public à dominante piéton (espace commun de statut public, mais de dimension collective) qui fait référence l'échelle du quartier et pourrait accueillir des services ou locaux associatifs à l'usage des résidents.

Les promenades nord/sud et est/ouest intègrent la gestion commune des eaux, une nouvelle offre de jardins partagés au cœur du quartier et constituent par leur emprise de véritables corridors écologiques.

Le « carré » des jardins qui figure le cœur du quartier nord propose un paysage renouvelé au fil des saisons au centre du quartier.

JARDIN DE LA SALLE FESTIVE- LISSIEU

VILLE DE LISSIEU - 2011



MAÎTRISE D'ŒUVRE ESPACES PUBLICS

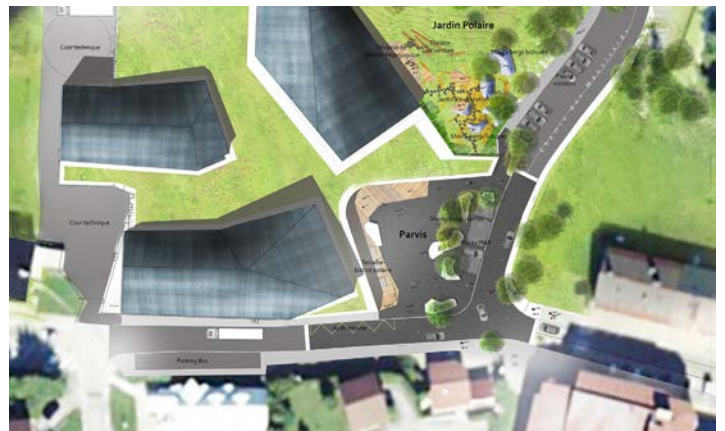
AVEC REICHARDT & FERREUX ARCHITECTES

Le programme de salles des fêtes et de spectacles envisagé par la commune de Lissieu atteste d'un acte volontariste en termes de développement culturel et social. Conçu comme un soubassement jardiné, contreforts de "la ville haute", la volumétrie efficiente de la construction projetée s'inscrit précisément dans le dénivelé existant, en déclinant théâtralement un parcours d'urbanité d'échelle humaine : rue escalier, passage en terrasse, jardin clos, parvis... Autant d'espaces publics qui démultiplient les potentiels d'usages prolongeant les activités programmées : réceptions en jardin, théâtres forains, expositions, concerts...

Le jardin clos s'illustre comme un "jardin d'abbaye", où se juxtaposent le carré planté et le bassin, une typologie remarquable et inspirée. Pour les événements, le jardin devient le lieu singulier de réception et de rencontres des hôtes, des artistes, des spectateurs.

MUSÉE DES MONDES POLAIRES - LES ROUSSES

VILLE DE PRÉMANON - 2013



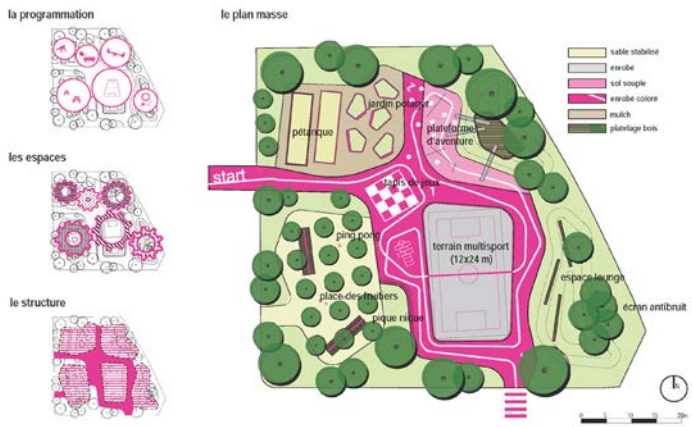
MAÎTRISE D'ŒUVRE ESPACES PUBLICS

AVEC REICHARDT & FERREUX ARCHITECTES

Pour arrimer l'Espace des Mondes Polaires de Prémanon aux Pôles, INTERLAND a proposé une approche "naturaliste", qui décrit ce qui est là, comme la lecture d'un carottage dans les glaces éternelles.

Le paysage naturel de Prémanon informe l'architecture. Elle se glisse sous le versant reconstitué de la combe et légitime son échelle dans l'émergence fractionnée de trois volumes massifs parés d'une même vêtue d'écaillés de zinc. Les espaces libres prédominent au profit de jardins renaturés dans une biodiversité locale. Cet ancrage au paysage assuré, l'architecture explore dans son intérieur une mémoire tellurique et exhume un univers imaginaire qui renvoie à une période glaciaire jurassique. Le visiteur devient explorateur, et prend pied sur le parvis unifié en granit clair dont le dessin se fracture pour se fondre en lame d'eau. Cette mise en scène spectaculaire touche à l'extraordinaire, sous la neige, ou dans la féerie d'un éclairage nocturne.

ESPLANADE CENTRALE - CAVAILLON
VILLE DE CAVAILLON - 2013



MAÎTRISE D'ŒUVRE ESPACES PUBLICS
AVEC SYMBIOSE AMÉNAGEMENTS

La réorganisation du schéma viarie permet de définir de manière claire un vaste espace central apaisé, où le piéton est valorisé et où l'espace de la voiture est réduit au maximum.

Au cœur du quartier, un nouveau lieu se dessine, ouvrant sur les cœurs d'îlots, la colline Saint-Jacques et les contreforts du Lubéron. Cet espace, animé et généreux, fait écho au grand paysage et à l'identité du territoire de Cavillon. Cette place-jardin mise sur une végétation abondante et prend la forme de collines miniatures protégeant les promeneurs des vents forts.

Ce principe de modelés prend appui sur les reliefs déjà existants entre les immeubles, que les enfants s'approprient déjà de manière spontanée.

PLAINE FESTIVE - ANNEMASSE
ANNEMASSE AGGLO - 2013



MAÎTRISE D'ŒUVRE ESPACES PUBLICS - DIALOGUE COMPETITIF
AVEC ATELIER LUMIÈRE, TRIBU, PRO-DÉVELOPPEMENT, SCE, TCC, PROCOBAT, B-FLUID ET CMN PARTNERS

Les espaces publics constitués autour de la gare, et plus globalement à l'échelle du quartier, doivent répondre à des besoins de long terme générés par les 15 500 usagers quotidiens du PEM et les 120 000 habitants du grand quartier transfrontalier. Dans cette perspective la constitution d'un corridor d'espaces publics constitué d'un espace paysager ouvert et actif en cœur de site et de deux parvis marquant le pôle d'échanges contribuent à l'affirmation d'une nouvelle polarité urbaine.

La qualité et l'aménagement des espaces publics s'inspirent directement des situations existantes rencontrées et des relations aux paysages urbains et naturels qui se côtoient au cœur du quartier de l'Étoile. Ainsi, c'est la notion d'habiter - au sens d'avoir ses habitudes (de vivre, de bouger, de jardiner, de travailler...) - qui détermine l'organisation générale d'un projet à « haute qualité d'usages ».

BERGES DE SEINE - VILLENEUVE-SAINT-GEORGES

VILLE DE VILLENEUVE-SAINT-GEORGES - 2013/2014



ESPACES PUBLICS - QUARTIER TRIAGE - DIALOGUE COMPETITIF

Dans le cadre de l'évolution du quartier Villeneuve Triage, la valorisation des espaces publics s'illustre par une reconquête séquencée des berges de la Seine.

Le projet se décline en ambiances différenciées avec une berge naturelle en lien avec les jardins partagés, une place publique ouverte sur la perspective du fleuve et une esplanade multimodale qui connecte le pôle gare avec les navettes fluviales.

ÉCOQUARTIER - BONNEVILLE

VILLE DE BONNEVILLE - 2010



RECONVERSION D'UN HOPITAL EN LOGEMENTS ET EQUIPEMENTS AVEC REGIS GACHON ARCHITECTE

Le projet de reconversion de l'hôpital annonce cette transformation du cadre de vie en s'appuyant sur la création d'un nouveau quartier du centre ville.

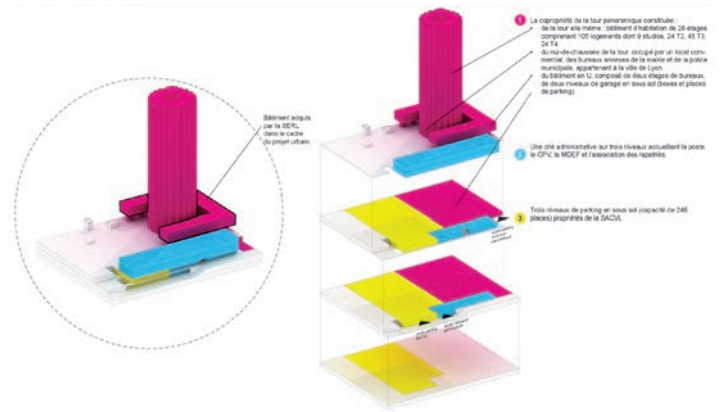
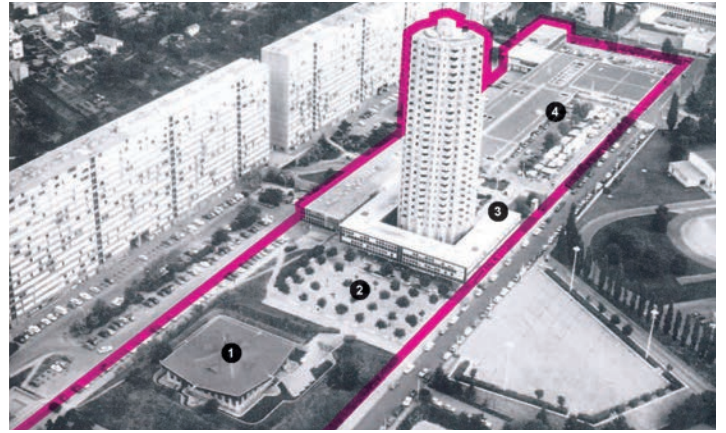
L'engagement de Bonneville dans un ensemble d'opérations de valorisation de son centre ville témoigne non seulement d'une transformation de son cadre urbain et paysager mais aussi de ses pratiques urbaines.

La politique d'organisation des déplacements et de gestion des stationnements amorce des changements d'usages privilégiant le développement des modes doux tout en reconsidérant la place de l'automobile.

Le projet répond aux objectifs prioritaires permettant d'atteindre un niveau de performance élevé en matière d'écoquartier.

TOUR PANORAMIQUE - GRAND LYON

GRAND LYON / SERL - 2013/2014



FAISABILITÉ PRÉOPÉRATIONNELLE - RESTRUCTURATION D'UNE TOUR

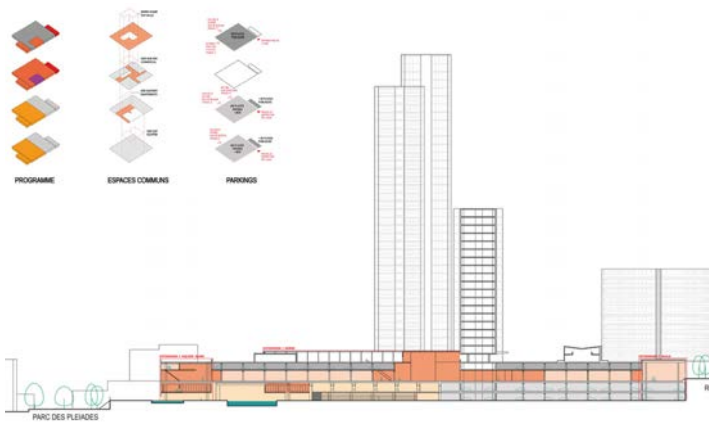
Le projet de renouvellement urbain sur la Duchère bouleverse la composition initiale et la cohérence programmatique de la tour et des immeubles qui lui étaient associés.

La démolition des barres, du forum, l'introduction d'une logique d'îlots, posent la question de l'équilibre des formes urbaines, au sein desquelles la tour et le bâtiment en U apparaissent comme des objets architecturaux singuliers.

Les modifications récentes transforment inévitablement le rapport de la tour à son environnement.

Une restructuration des abords de la tour et de son socle assure un nouveau positionnement programmatique et une nouvelle architecture pour ce bâtiment signal, inscrit désormais dans la nouvelle trame urbaine du quartier.

OPÉRATION CŒUR DE VILLE - COURBEVOIE
VILLE DE COURBEVOIE - 2012



**RESTRUCTURATION D'UN COMPLEXE MULTI FONCTIONNEL SUR DALLE -
CONCOURS D'IDÉES**

AVEC SCE, BETREC, TERRE-ÉCO, ADÉQUATION, STRATÉGIE ET TERRITOIRES ET STÉPHANE PICHARD

Compte tenu de l'importante complexité du centre Charras (superposition de copropriétés habitat et bureaux, hôtel, commerces, parkings, piscine olympique, patinoire et bowling), les propositions combinent la restructuration de la dalle existante en privilégiant une rénovation douce limitant les nuisances du chantier, avec des dispositifs architecturaux, recyclables, convertibles qui améliorent l'organisation et la mixité des fonctions, redonnent de la lisibilité aux différents accès et liaisons. La future centralité courbevoisienne s'affirme avec une offre programmatique « débanalisée » structurée autour d'un positionnement d'excellence favorisant l'innovation et la création de valeur ajoutée pour les métiers du sport, de la santé et du bien-être.

BON SECOURS - NOUVELLE VILLE- METZ

VILLE DE METZ - 2013



DIALOGUE COMPÉTITIF - RECONVERSION D'UN SITE HOSPITALIER

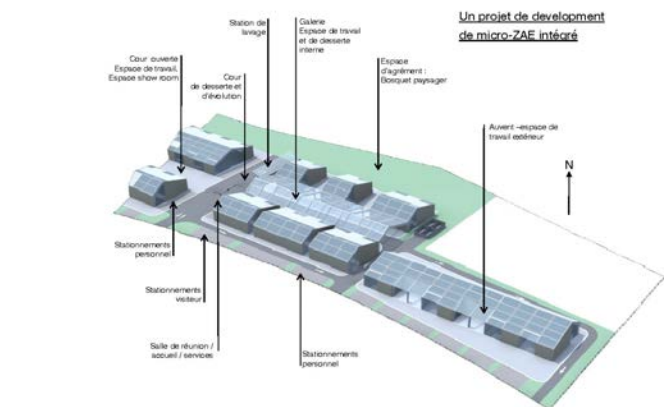
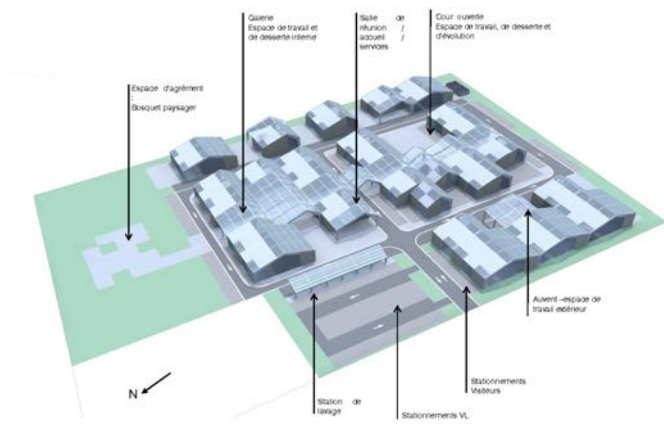
AVEC ATELIER JACQUELINE OSTY & ASSOCIÉS, MAGÉO MOREL & ASSOCIÉS,
FRANCK BOUTTÉ CONSULTANTS ET TRANSITEC

Sur l'îlot Bon Secours, la facture historique du quartier impérial force à inscrire toutes les tentatives d'évolution et de transformation du paysage urbain dans un rapport de confrontation vis-à-vis du cadre hérité. Le renouvellement urbain et architectural du site doit satisfaire un double objectif :

- répondre aux besoins des habitants qui viendront s'installer dans le quartier résidentiel, offrir une haute qualité d'usage(s), hisser l'ordinaire au rang de valeur,
- assurer la filiation et valoriser les qualités patrimoniales des lieux, maintenir en cela leur caractère extraordinaire et leur portée notamment culturelle.

Les effets positifs de ce renouvellement urbain se diffuseront sur un territoire plus large, à travers des externalités positives profitant à toute la métropole messine. Par analogie et par extension vis-à-vis du Bâtiment à Énergie Positive qui fonctionne en tant qu'objet isolé sur un domaine précis de performance, à savoir l'énergie blanche, nous proposons un Territoire à Énergie Globale Positive qui vise la performance sur six grandes formes de durabilité : énergétique, écosystémique, cinétique, sociale et culturelle, économique, de gestion et de gouvernance.

HAMEAU D'ENTREPRISES - VILLES-SUR-AUZON
COMMUNAUTÉ DE COMMUNES DES TERRASSES DU VENTOUX - 2012



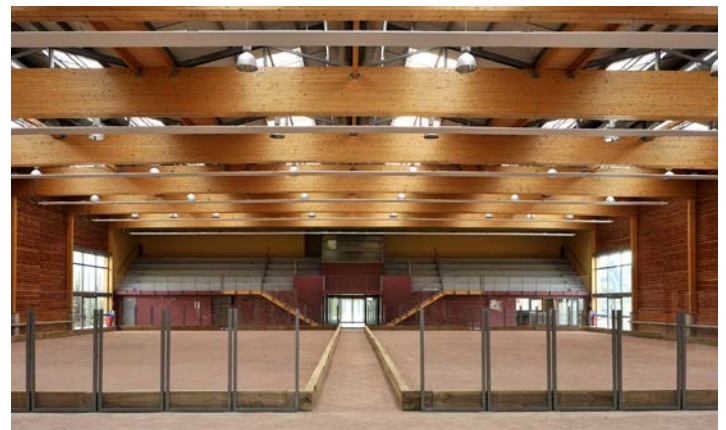
FAISABILITÉ PRÉ OPÉRATIONNELLE
AVEC BLEZAT CONSULTING

La Communauté de Communes des Terrasses du Ventoux a souhaité mettre en place une stratégie économique optimisée pour son territoire. Il s'agissait à la fois de :

- répondre à la demande des entreprises actuelles sur le territoire,
- renforcer l'attractivité de la zone d'étude pour y favoriser l'implantation de nouvelles entreprises,
- positionner les Terrasses du Ventoux comme partie prenante de la dynamique économique de l'ensemble des territoires environnants.

Dans ce cadre, le rôle d'Interland (en partenariat avec Blézat Consulting), a consisté à construire en association avec les élus et les entreprises, un projet de zone d'activité intercommunale, adaptée au territoire et aux besoins des acteurs économiques.

BOULODROME ET SALLE FESTIVE - LA RAVOIRE
VILLE DE LA RAVOIRE - 2008



RÉALISATION EQUIPEMENT PUBLIC
AVEC BERNARD POCHON ARCHITECTE

Le projet de nouvel équipement regroupant les programmes de boulodrome couvert et de salle festive s'inscrit dans le cadre d'une réflexion élargie sur le grand périmètre du centre ville de La Ravoire. Le secteur fait l'objet d'une recomposition intégrant la définition et la clarification de la structure des espaces publics, la réalisation de nouveaux programmes de logements, la redynamisation de l'appareil commercial, la requalification des espaces résidentiels du quartier d'habitat social, la création d'équipements permettant de répondre aux besoins de la population, la redéfinition de la trame viaire et l'amélioration des accès au centre ville,...

Le projet se caractérise par le regroupement des deux programmes sous une seule et même couverture en grande partie translucide. Tout en distinguant les modalités de fonctionnement propres à chaque programme, le projet offre la possibilité de les regrouper occasionnellement pour des manifestations événementielles.

PLATEFORME DE PROTOTYPAGE ASTUS

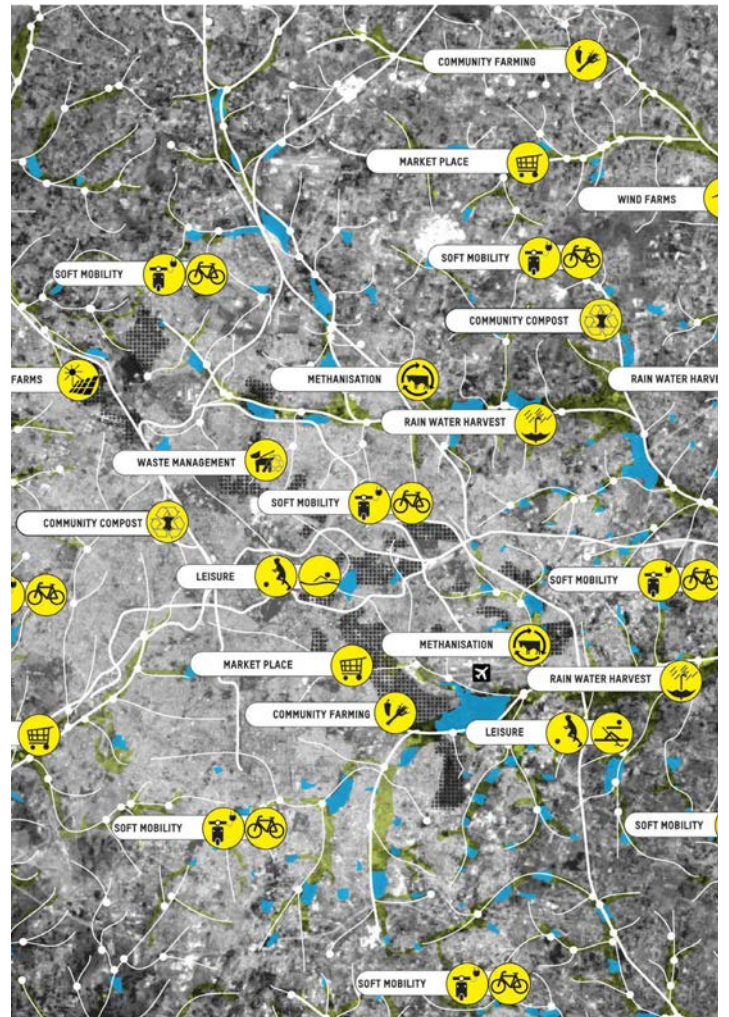
COMMUNAUTÉ D'AGGLOMÉRATION PORTE DE L'ISÈRE - VILLEFONTAINE - 2013



FAISABILITÉ ET PROGRAMMATION - PLATEFORME DE PROTOTYPAGE, PÉPINIÈRE D'ENTREPRISES, CENTRE DE FORMATION, CHAUFFERIE BOIS, RÉSIDENCE DES COMPAGNONS DU DEVOIR

ASTUS est l'une des 10 plates-formes de prototypage Bâtiment-Energie Grenelle réparties sur l'ensemble du territoire. Elle répond à un besoin de structuration de la filière bâtiment dans les domaines de la démonstration, la création et le développement d'entreprises, la formation et le transfert de travaux de R&D. Elle s'implante à proximité immédiate des Grands Ateliers de l'Isle d'Abeau (centre de production et de diffusion des cultures constructives) et d'autres programmes (compagnons du devoir, pépinière d'entreprises).

Interland a proposé la constitution d'un campus de l'innovation constructive qui se développe à partir des infrastructures existantes sous la forme d'un réseau de plateformes polyvalentes et potentiellement mutualisables pour l'organisation d'expositions, salons, ou l'accueil de séminaires de travail à l'échelle du site.



DEVELOPPEMENT INTERNATIONAL

INterland poursuit son développement à l'international dans le cadre de missions de planification et de programmes de recherche sur les villes émergentes.

L'agence s'est implantée successivement à Berlin puis à Bangalore avec la création d'une filiale de droit indien (INterland Urban Planing and Design LTD).

L'agence établit aujourd'hui des partenariats avec les pays d'Afrique du nord.

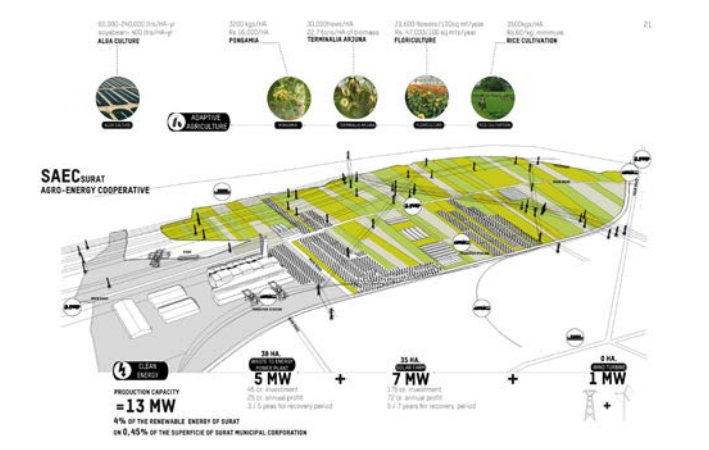
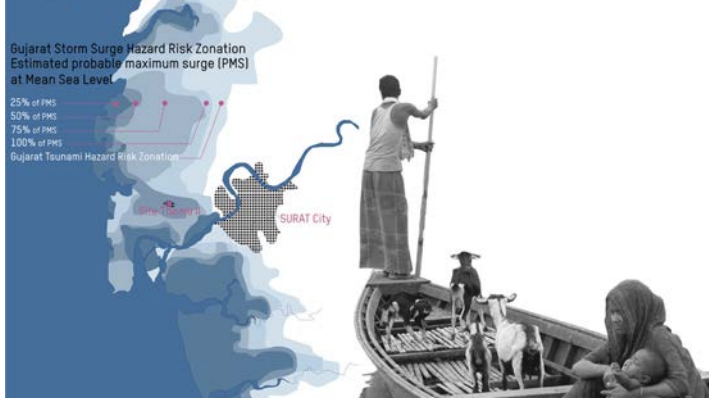
SURAT - INDE

SURAT MUNICIPAL CORPORATION & GUJARAT STATE DISASTER - 2012

Metropolitan potentials



Time, space, water management

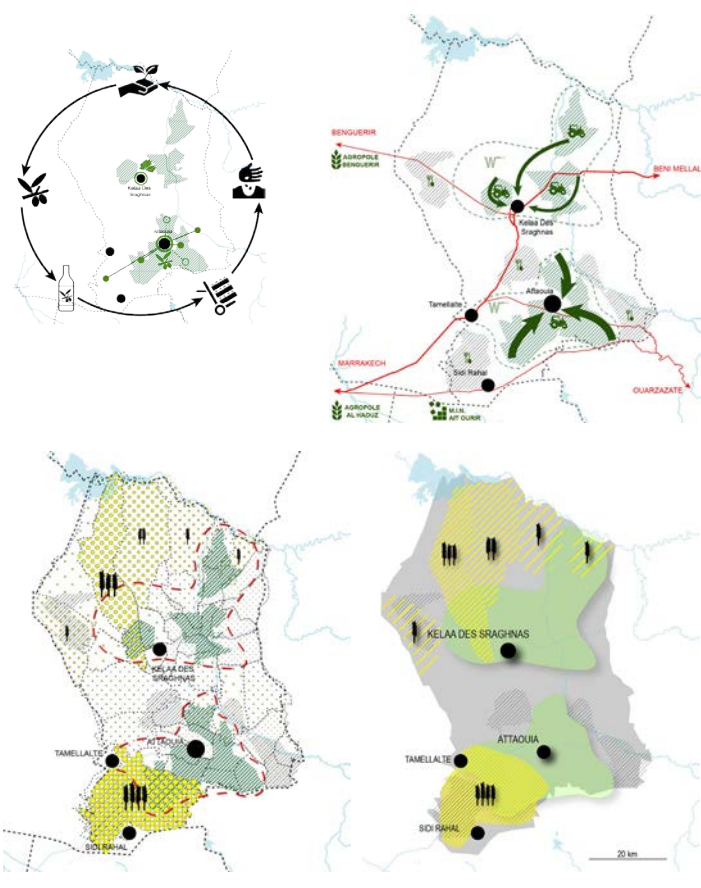
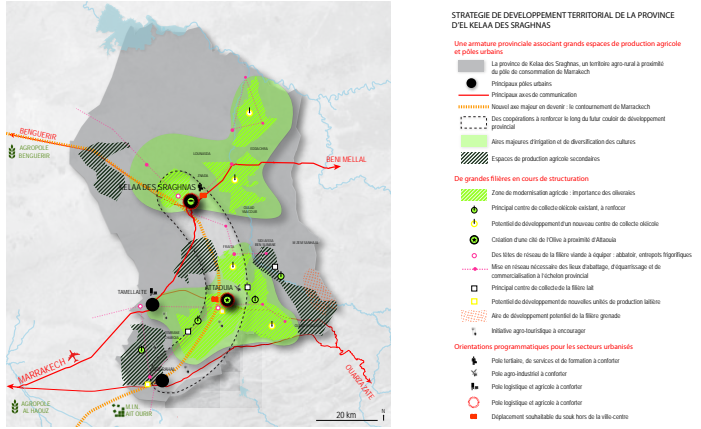


STRATÉGIE D'URBANISATION DANS LES ZONES INONDABLES ET À RISQUES PRIX DE L'INNOVATION

Surat est la 9^{ème} plus grande ville indienne, plus gros site de production de pétrole et de gaz en Inde. Cette ville, implantée sur les rives de la rivière Tapi et à quelques kilomètres de la mer d'Arabie, subie régulièrement des inondations dévastatrices. La pression foncière pour le développement de nouveaux sites industriels et de nouvelles zones réservées à l'habitat a conduit les autorités à développer des ouvrages de défenses (digues, barrages) pour tenter de réduire la dépendance de la ville aux risques naturels. Pour autant, l'épidémie de peste de 1994 et les inondations records de 2006 ont convaincu les autorités qu'il fallait désormais développer de nouvelles stratégies d'urbanisation et de nouveaux outils opérationnels adaptés à ces phénomènes climatiques. Ainsi, le site sélectionné pour la compétition sera submergé par la mer d'ici 2025 / 2035. Interland a proposé des outils d'analyse et de mesure du risque à l'échelle du site puis développé un schéma fonctionnel productif et évolutif sous une forme d'écosystème territorial.

EL KELÂA DES SRAGHNAS - ROYAUME DU MAROC

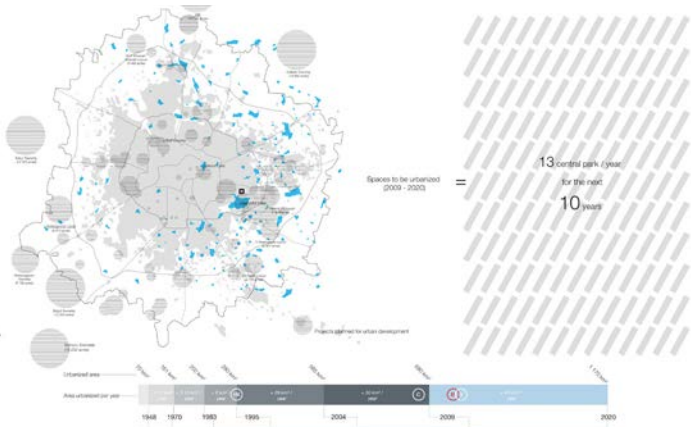
MINISTÈRE DE L'HABITAT, DE L'URBANISME ET DE LA VILLE - 2013



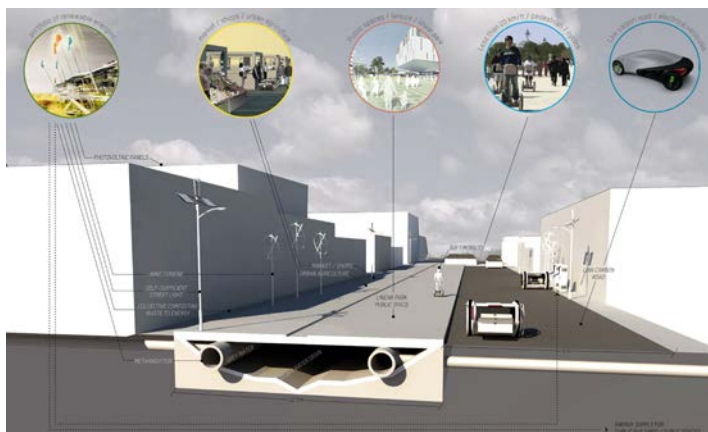
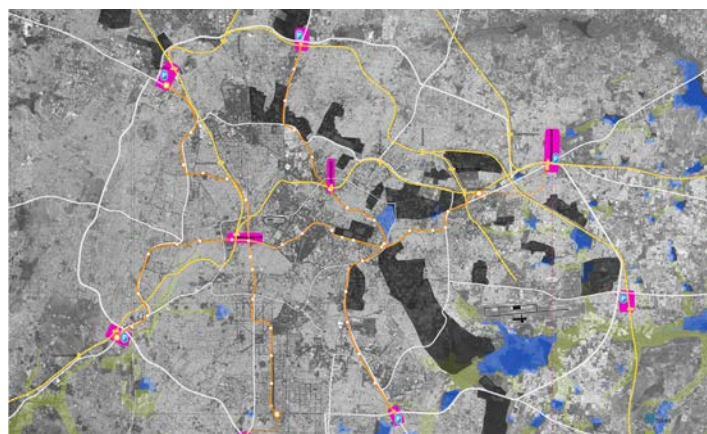
PLAN STRATÉGIQUE PROVINCIAL DE DÉVELOPPEMENT TERRITORIAL AVEC ARSEN CONSULTING

La Province d'El Kelâa Des Sraghnas a une vocation agro-rurale capable de porter une stratégie d'organisation et d'aménagement intégrée et solidaire à l'échelon régional. Les décideurs affichent la volonté d'optimiser et de développer des filières de production agricole. Le plan Maroc vert entend dépasser l'opposition entre secteur moderne et secteur traditionnel et vivrier. Les deux piliers du plan sont déclinés dans la province d'El Kelâa des Sraghna : valorisation d'une agriculture moderne, compétitive, à haute valeur ajoutée et adaptée aux règles du marché et intégration des acteurs fragiles à travers l'amélioration du revenu agricole.

BANGALORE - URBAN ECOLOGY - INDE
PROGRAMME DE RECHERCHE - 2012



SOFT MOBILITY - INDE
WORKSHOP SOFT MOBILITY - 2009



While in 1960's, bicycles dominated the vehicle fleet in Bangalore, their share was reduced to a mere **5%** in 1998

Mode share in selected cities (Wilbur Smith Associates, 2006)
When a person is doing a trip in the city, which mode of transport is he / she using ?

	Car	Bus	Bicycle	Motorcycle	Walking
Bangalore	7%	8%	35%	17%	26%
Delhi	6%	14%	43%	5%	21%
Mumbai	7%	8%	45%	7%	27%
Kolkata	4%	8%	54%	4%	19%

STRATÉGIE DE RENOUVELLEMENT / ÉCOLOGIE URBAINE

A partir d'un travail de cartographie et de relevés de terrain, l'équipe d'INterland a questionné le modèle de développement urbain prédominant dans les grandes métropoles indiennes au regard des enjeux génériques liés au développement durable des territoires et plus spécifiques liés à l'émergence d'une "société urbaine indienne".

En prenant Bangalore comme métropole test et en analysant finement la structure de la ville, l'équipe a identifié un réseau alternatif (biophysique), qui pourrait participer à l'émergence d'une nouvelle matrice d'optimisation et de renouvellement du tissu urbain existant et repenser ainsi le métabolisme urbain des villes indiennes.

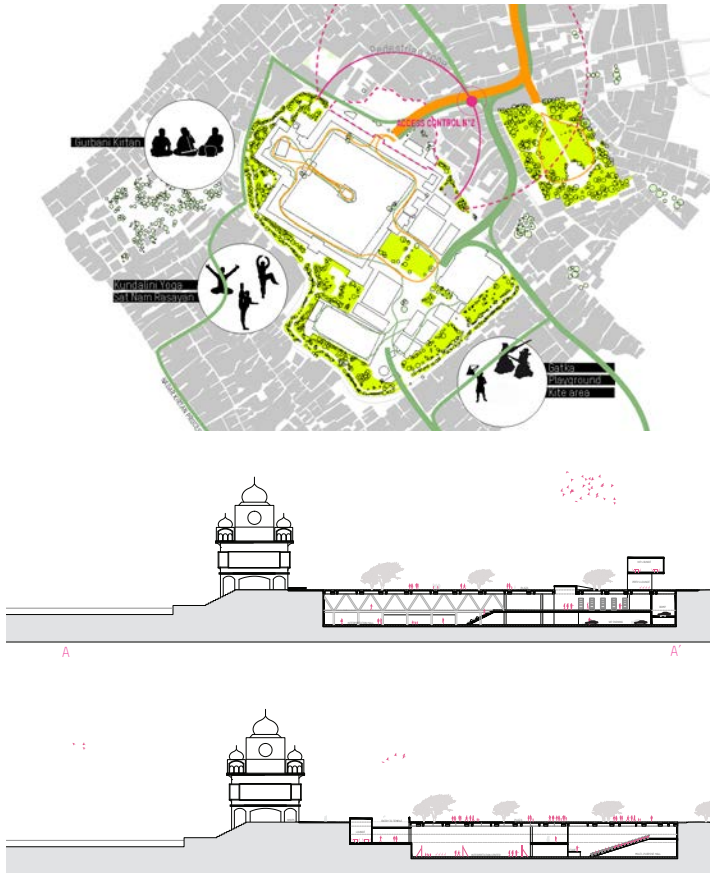
WORKSHOP SOFT MOBILITY : QUELLES POSSIBILITÉS DANS

La croissance exponentielle des mégapoles indiennes entraîne une série de dysfonctionnement urbains qui s'expriment désormais dans une forme de "chaos" fonctionnel, social et environnemental. Pour autant, la compréhension du phénomène urbain indien fait appel à des champs disciplinaires complexes: philosophie, religion, économie, sociologie, prospective, gouvernance.

En ce sens, la compréhension des systèmes de mobilités (déplacements, transrégionales, culturelles,) des villes indiennes est une clé d'entrée fondamentale qui interpelle l'évolution des métropoles.

GOLDEN TEMPLE - AMRITSAR - INDE

MINISTÈRE DE L'HABITAT DE L'URBANISME ET DE LA VILLE - 2013

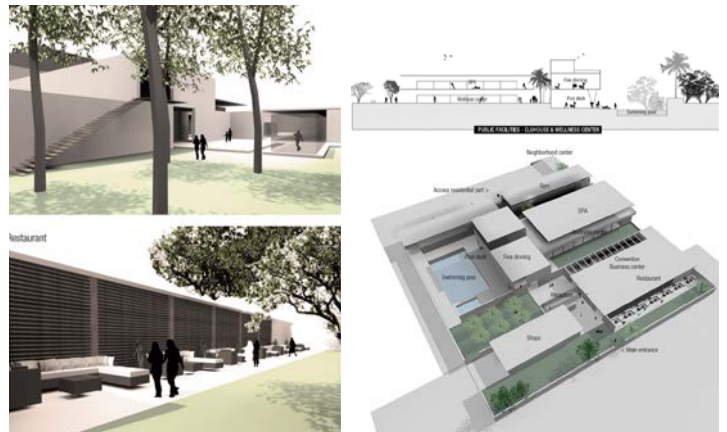


PROJET D'AMÉNAGEMENT

Le Temple d'Or, édifice le plus sacré des Sikhs, vit dans la conscience de la ville d'Amritsar. La ville s'est développée autour du temple pendant des siècles de solidification de la proximité dans la relation. Dans un passé récent un espace de parc vert s'est développé autour du temple mais il est resté sous utilisé. Le site de l'esplanade est la dernière pièce de la fin de la boucle tampon autour du temple. Il est proposé que la place intègre le réseau d'espaces ouverts dans le cœur de la ville, dont le Temple d'Or est la pièce centrale. Dès sa conception, la place assume un double rôle d'antichambre au temple et d'espace public civique pour la ville. Sa requalification propose un embellissement en surface et des espaces en infrastructure afin de gérer la saturation des rues adjacentes et de préserver le fonctionnement du resplendissant Harmandir Sahib. La nouvelle conception de la place est donc un élément déclencheur d'une recomposition du réseau composite d'espaces civiques, culturelles et religieuses.

WELLNESS - INDE

WELLNESS PROJECT INDIA LIMITED / DEVYASHREE - 2011



MASTERPLAN, MAÎTRISE D'ŒUVRE ARCHITECTURE / PAYSAGE

La croissance rapide de la ville de Bangalore et la saturation urbaine qui en découle ouvrent des perspectives intéressantes pour le développement de sites résidentiels (week-end homes) de loisirs et de bien-être dans les espaces périurbains plus naturels de la métropole.

Le projet développé par Wellnest Projects India Limited et conçu par IInterland s'articule sur le développement d'une offre résidentielle variée (appartements, habitat intermédiaire, villas, cabanas), d'un espace de bien-être, d'un espace de restauration, d'un business center et d'un espace agricole pour la production de légumes organiques.

Le projet s'étend sur un site de 25 hectares et se situe à 50 km de Bangalore, dans le sud des Nandi-Hills (massif montagneux au nord de Bangalore).

CÔTE ANDAMAN - THAÏLANDE
AFD - 2008

TERRITORY	HOTELS	NUMBER OF ROOMS	SITUATIONS
PHUKET	Cape Panwa	246	beach
	Le Méridien	490	beach
	Kata Beach Resort and Spa	235	beach and city
	Andaman Cannacia	114	On the mountain, front the sea
	Shanti Lodge	45	countryside
	Patong Swiss Hotel	38	in Patong city, near the beach (50m)
KRABI	Aonang Villa Resort	156	beach
	Baan-Thara	10	countryside
	N°7 Guest House	12	city
	Krabi City Seaview Resort	35	City, front of the river
PHANG-NGA	Ayara Villas	33 (rooms + bungalows)	beach
	Suwan Palm Resort	54	beach (100m)
	Khaolak Paradise Resort	30 (bungalows)	Beach and forest

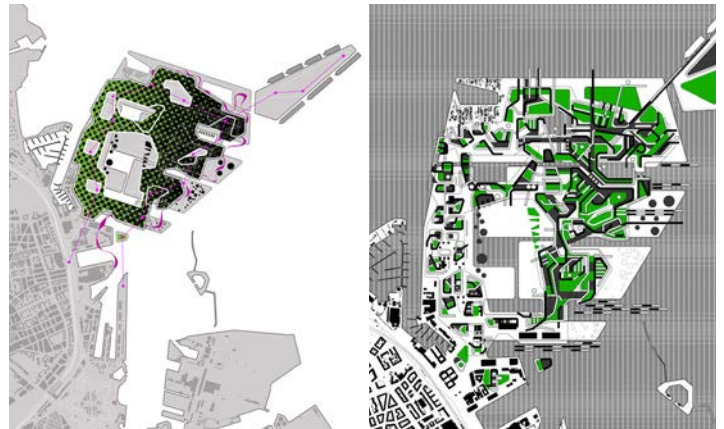


GUIDE POUR LA RECONSTRUCTION DURABLE DU SECTEUR HÔTELIER
AVEC ASCONIT CONSULTANTS

Suite au tsunami de 2004, de nombreuses infrastructures ont été détruites, et si la reconstruction a été presque immédiate, elle s'est opérée sans véritable respect des lois sur l'environnement ou de plan précis d'urbanisation.

Pour inciter les acteurs du tourisme à réaliser ou réhabiliter des projets hôteliers en résonance avec le développement durable (impacts sur la biodiversité, le climat et les communautés locales), INTERLAND avec Asconit Consultants a réalisé un document de cadrage et de recommandations sur les sujets clés d'amélioration des pratiques de construction des hôtels.

COPENHAGUE - DANEMARK
NORDHAVNEN IDEAS COMPETITION - 2008



MASTER PLAN

Le projet s'appuie sur des concepts systémiques associant le développement du secteur privé, la protection de l'environnement, la participation communautaire, la rentabilité avec des ressources limitées. La planification de la ville est imaginée comme un processus qui peut être amélioré et optimisé à tout instant.

Pour consolider une posture de changement, la ville n'a pas seulement besoin de flexibilité, mais aussi de solidarité, d'adaptabilité et de bottom-up.

Le processus de développement est donc souple, porté par un système structurel modulable et adaptable où sols et couvertures sont continus formant une canopée urbaine. Les lieux ouverts sont à l'image d'une mosaïque complexe d'espaces entrelacés avec des possibilités d'occupations informelles.

L'organisation du système urbain laisse libre court à la déambulation et la diversité des usages. Il place l'individu au centre du dispositif.



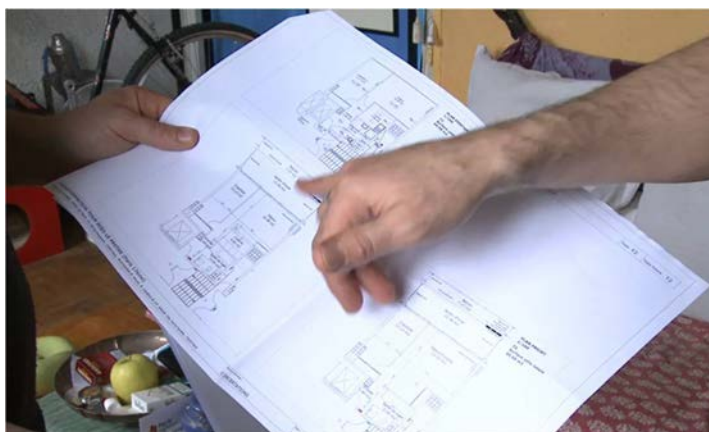
FILMS DOCUMENTAIRES

L'oscillation entre les frontières disciplinaires, les paradigmes et les outils, positionne l'agence INTERland comme une organisation responsable qui utilise sa souplesse pour analyser et être une force de propositions sur toutes les questions relatives au territoire.

Pour accompagner les études et projets urbains, tout comme initier ses propres investigations, INTERland s'est doté d'un organe de production et de réalisation autonome, INTERland Films, capable de produire et de réaliser des supports audio visuels et des films documentaires.

HABITATIONS LÉGÈREMENT MODIFIÉES

DE GUILLAUME MEIGNEUX - 2013 - 73' - HD

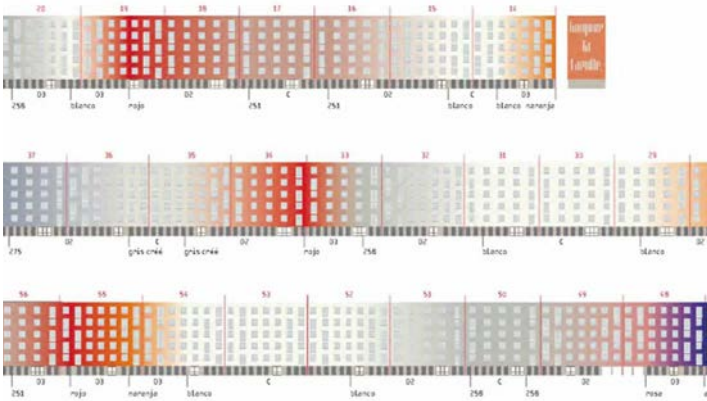


CO-PRODUCTION
AVEC CELLULO PROD

L'opération de la « tour Bois-le-Prêtre » des architectes Druot, Lacaton et Vassal illustre un processus de mutation durable, pensé et mis en œuvre avec le souci d'améliorer la qualité de vie et d'habiter. Le travail documentaire réalisé par Guillaume Meigneux exprime cette volonté de comprendre et de montrer ces enjeux de mutation, leurs répercussions sur la qualité spatiale du logement et surtout le changement occasionné dans la vie quotidienne des résidents. Le suivi du projet au-delà de la durée du chantier apporte un témoignage unique, un « point de vue de l'intérieur » sur le ressenti des résidents au cours de la phase opérationnelle. Cette démarche exploratoire conduite par un architecte cinéaste nous intéresse directement car elle met en débat les valeurs d'usages du logement social, celles définies par l'architecte-concepteur, celles privilégiées par l'habitant et celles qui s'exprimeront au cours du processus de transformation.

CHRONIQUES FILMÉES

DE FRANCK HULLIARD - 2014 - 4 X 20' - HD



PRODUCTION ET RÉALISATION

Dans le cadre du projet de rénovation urbaine du quartier des Courtillières, INterland réalise et co-produit une série de films courts relatant l'ensemble des phases de l'opération de renouvellement urbain conduite par l'AUC, Taktik et le cabinet RVA.

Les aménagements portent sur la réhabilitation de l'ensemble des bâtiments conçus par Emile Aillaud, la création d'une nouvelle centralité de commerces et services ainsi que la restructuration du parc public.

Le caractère innovant du projet repose sur la réhabilitation du Serpentin avec la réalisation d'une façade-fresque en mosaïque émaillée imaginée par l'artiste typographe Pierre di Sciullo.

BASSIDJI

DE MEHRAN TAMADON - 2009 - 114' - 35MM HD



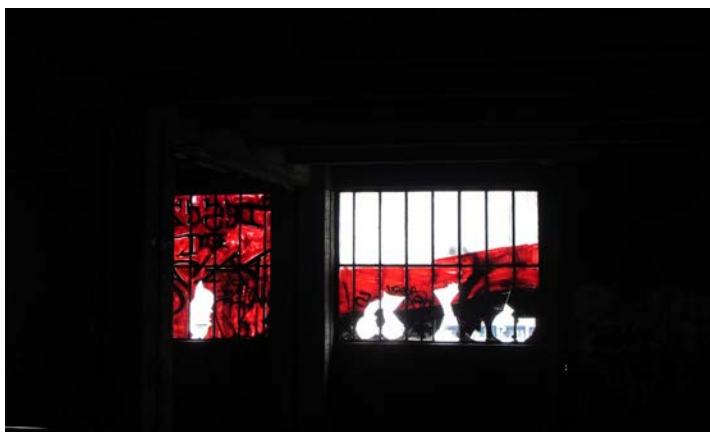
CO-PRODUCTION

AVEC CDP ET BOX PRODUCTIONS

« Dans un désert, sur une colline, des hommes, des femmes en tchador et des enfants déambulent dans un vaste "musée" en plein air dressé en mémoire des martyrs de la guerre Iran-Irak. C'est le nouvel an iranien, nous sommes près de la frontière irakienne. Un homme me guide. Il est grand et charismatique et s'appelle Nader Malek-Kandi. Pendant près de trois ans, j'ai choisi de pénétrer au coeur du monde des défenseurs les plus extrêmes de la République islamique d'Iran (les bassidjis), pour mieux comprendre les paradigmes qui les animent. Nous venons du même pays, et pourtant, tout nous oppose : Iranien habitant en France, athée et enfant de militants communistes sous le Shah, j'ai tout pour heurter les convictions de ceux qui respectent les dogmes du régime. Un dialogue se noue pourtant. Mais entre les jeux de séduction et de rhétorique, les moments de sincérité et la réalité du système politique et religieux qu'ils défendent, jusqu'où nos convictions respectives sont-elles prêtes à s'assouplir pour comprendre qui est l'autre ? »

CARGO FANTÔME

DE NINA DA SILVA & FRANCK HULLIARD - 2013 - 10'



PRODUCTION ET RÉALISATION - PATRIMOINE INDUSTRIEL

Dans le cadre des journées du patrimoine, la ville de Pantin a souhaité présenter un film court illustrant la qualité des espaces des anciens magasins généraux de la CCI, non accessibles au public.

Les bâtiments entièrement taggés vont faire l'objet d'une réhabilitation.

Le film est un parcours sensible au sein du bâtiment depuis les sous sols jusqu'aux points de vue panoramique depuis la toiture qui replacent l'édifice dans son environnement urbain.

LA DÉFENSE 2030

DE INTERLAND - 2010 - 3 X 5'



PRODUCTION ET RÉALISATION - PROJET URBAIN INSTALLATION

Trois écrans projettent simultanément trois représentations du projet « La Défense 2030 » : un regard métaphorique de cette urbanité singulière qui mêle usages et espaces, une modélisation générale du projet représenté comme un objet autonome, mettant en valeur son aspect plastique, sculptural et une approche didactique en phase et en détails.

Réalisé pour le compte de l'EPAD (EPADESA) et scénographié sous la forme d'un tryptique pour l'exposition en off de la biennale de Venise à la fondation Querini Stampalia.

FILMS COURTS
 DE INTERLAND - 2009

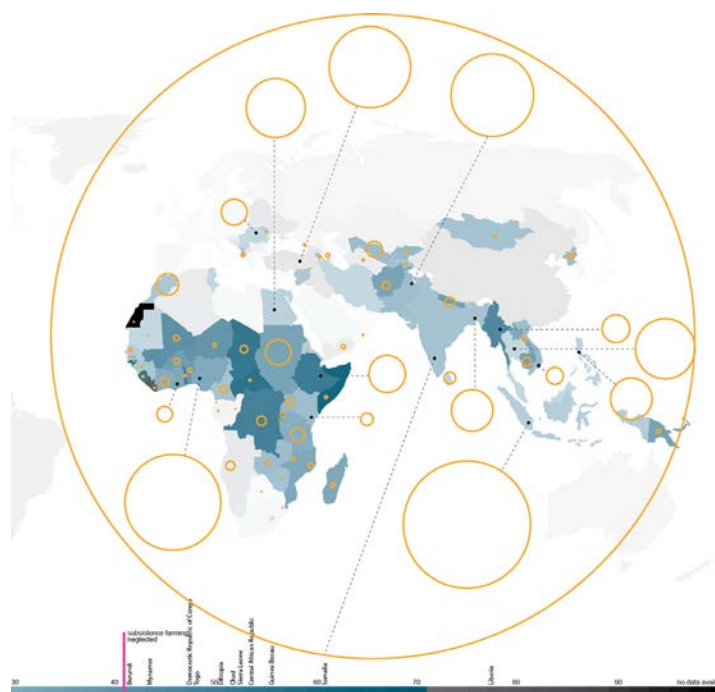
PRODUCTION ET RÉALISATION - RECHERCHE

Dans le cadre de ses travaux de recherche, Interland Films a réalisé une série de films expérimentaux sous la forme de collages vidéographiques associant les grands ensembles et l'île de la cité à Paris.

ITV
 DE INTERLAND

ENTRETIENS FILMÉS

Interland Films produit et réalise des séries d'entretiens avec les différents acteurs concernés par l'évolution des métropoles et des territoires. Ces enregistrements complètent les approches techniques élaborées par l'agence Interland dans le cadre de ces missions. ITV réalisés : **PHILIPPE PEYRE**, historien, économiste, directeur du musée de la Mine à Saint-Etienne, **GEORGES AMAR**, responsable de l'unité prospective et développement de l'innovation à la RATP, **ARIELLA MASBOUNGI**, architecte urbaniste en chef de l'État, chargée de la mission projet urbain auprès du directeur général de l'Urbanisme, de l'Habitat et de la Construction du ministère de l'Écologie, du Développement et de l'Aménagement durables, **PIERRE DI SCIULLO**, plasticien typographe, **HERVÉ JOBBÉ-DUVAL**, président du directoire de la Centrale de Création Urbaine, **PHILIPPE ROUX**, directeur du pôle politique de la ville chez Icade Suretis, **BERNARD PECQUEUR**, enseignant chercheur, **GUY NAIZOT**, architecte urbaniste,...

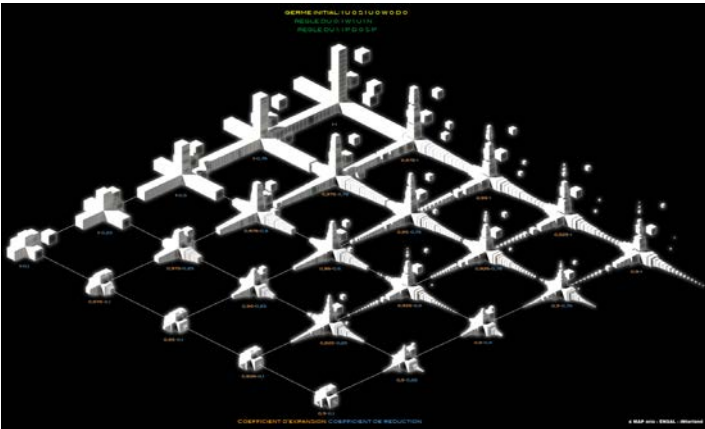
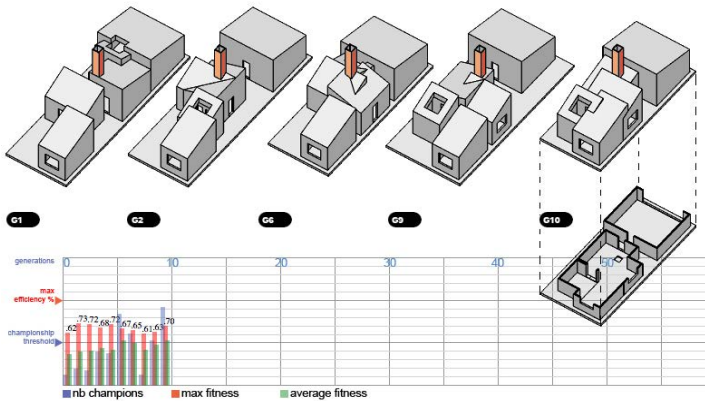
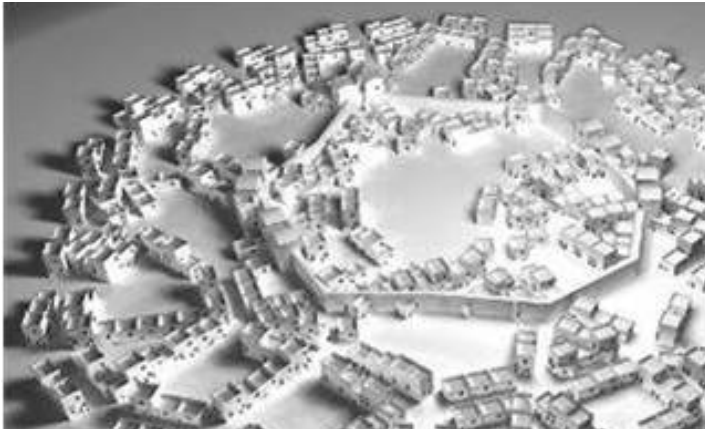


RECHERCHE APPLIQUÉE

L'investissement d'INTERland dans la production de savoirs et de connaissances se traduit dans le développement de programmes de recherche appliquée.

Ces démarches exploratoires ouvrent de nouveaux champs d'investigations en partenariat avec les laboratoires de recherche. Elles consolident suivant les thématiques, un apport théorique ou la caractérisation d'un prototype.

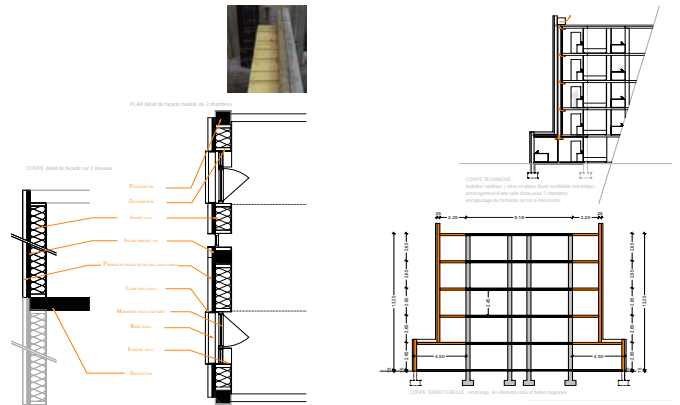
«GEPROS» ET «URBAG»
URBAN RULES BASED GENERATION ARCHITECTURE - 2010



PROGRAMME DE GÉNÉRATION AUTOMATIQUE
AVEC L'UMR MAP-ARIA / RENATO SALERI

Le projet GEPROS est composé de deux directions de recherche, complémentaires et interactives :
 Une démarche exploratoire de recherche de méthodes génératives bio-mimétiques développée au sein de l'équipe MAP-ARIA. Ces générateurs sont capables de produire rapidement des simulations spatiales aux échelles architecturale et urbaine.
 Une démarche opérationnelle de recherche d'un générateur systémique et sélectif (INTERLAND), travaillant directement à l'échelle de l'îlot en considérant les bâtiments comme des formes conceptuelles (parallépipèdes superposés) abritant des programmes urbains à tester (faisabilité des shon, des usages, des connexions, des circulations).

REHA 2
REQUALIFICATION À HAUTE PERFORMANCE ÉNERGÉTIQUE DE L'HABITAT



950 €/m²

PUCA				
Requalification à haute performance énergétique de l'habitat				
référence	Désignation	Unité	Quantité	Prix en euros (base)
				Ratio
	SHOB	m ²	5 800,00	854,79 €/m ² SHOB
	SHON / SDO	m ²	4 700,00	1 054,85 €/m ² SHON
	CHAMBRES	U	205	24 184,43 €/UNITÉ
	SHON / SDO (hors mobilier)	m ²	4 700,00	950,78 €/m ² SHON
	CHAMBRES (hors mobilier)	U	205	21 545,82 €/UNITÉ
	DÉVELOPPE DE FAÇADE	m ²	2 100,00	
1.1	TRAVAUX PREP - DEMOLITION			439 000,00
	INSTALLATION DE CHANTIER	VT	1	90 000,00
	CURAGE HORS DÉPÔSE DES SOLS	m ²	2 900,00	30,00
	DEMOLITION DE LA FAÇADE EXISTANTE	m ²	1 950,00	130,00
	Total TRAVAUX PREP - DEMOLITION			439 000,00
1.2	CLOS ET COUVERTS			
	TRAVAUX DE MAÇONNERIE POUR EXTENSION ET FAÇADE	VT	1	1 200 000,00
	TRAVAUX DE MAÇONNERIE POUR REHABILITATION DE L'EXISTANT	VT	1	230 000,00
	TRAVAUX DE MAÇONNERIE POUR CRÉATION DE L'ASCENSEUR	m ²	1	75 000,00
	TRAVAUX D'ÉTANCHÉITÉ	m ²	1 150,00	80,00
	MENISERIES EXT BOIS	m ²	500,00	380,00
	BRISE SOLEILS ORIENTABLES	m ²	500,00	200,00
	Total CLOS ET COUVERTS			1 887 000,00
1.3	PARACHEVEMENTS DES CHAM			
	SCHESSOIS 1.000x2.000x2.000			
	PORTE DE LA CHAMBRE	U	2	600,00
	PORTE DU PLACARD + RAYONNAGE	U	2	250,00
	PORTE DE LA SALLE DE BAINS	U	2	400,00
	MIROIR	U	2	100,00

PROGRAMME DE RÉNOVATION DU PATRIMOINE SOCIAL
AVEC ARBOR&SENS, FARJOT CONSTRUCTION, ALDES, LAFARGE ET VOXOA

Dans le cadre de l'appel à projet REHA2, la proposition s'appuie sur le principe breveté « BBC système » que l'équipe a déjà mis en œuvre, et décline cette offre, initialement orientée vers les bâtiments neufs passifs, voire BePOS, pour s'adapter à la réhabilitation. Le mode constructif mixte bois-béton laisse aux architectes la liberté de concevoir avec une grande souplesse, rare pour les systèmes préfabriqués, autorisant de fait l'adaptation au site, à l'existant, qui se fait nécessairement au cas par cas. Alors que les enjeux majeurs de la réhabilitation sont techniques (performance énergétique, traitement de l'amiante, mise aux normes PMR), la réponse ne l'est pas. La technique sert l'architecture, rendant possible, à des coûts maîtrisés, la revalorisation du patrimoine. La réhabilitation se fait par un épaississement du bâtiment, localisé selon la pertinence du site. L'extension prend ses dimensions selon les usages que l'existant ne remplit pas ou plus.

RÉFÉRENCES RÉCENTES :

CNRS MARSEILLE (13) - AMO dans le cadre du projet de réhabilitation et d'aménagement du Campus Joseph Aigier à Marseille - 2016
SOCIETE D'EQUIPEMENT DE LA TOURAINE (37) - Renouveau et mise en valeur du quartier des Deux-Lions - Dialogue compétitif - 2015
VILLE DE LA ROCHELLE (17) - Plan de référence et charte de gouvernance - accord cadre - 2015
EPA PLAINE DU VAR (06) - Mission d'études urbaines Secteur des iscles à Saint Laurent du Var - 2015
CA DE CLERMONT FERRAND (63) - Mission d'étude et de définition d'un programme de modernisation et de mutualisation de la zone d'activités économiques de cournon - 2015
CA PORTE DE L'ISÈRE (38) - Projet de restructuration autour de la gare de Bourgoin-Jailleu - 2015
VILLE DE SAINT MARCELLIN (26) - Dialogue compétitif pour une revitalisation du centre-bourg - 2015
VILLE DE CLUSES (74) - Etude d'urbanisme/VRD coeur de ville - 2015
SYNDICAT MIXTE POUR LE SUNDGAU (68) - AMO pour la définition du projet de territoire du pays de Sundgau - 2015
LIEGE EUROPE METROPOLE (Belgique) - Réalisation d'un Schéma Provincial de Développement Territorial et d'un Plan Provincial de mobilité sur le territoire de la Province de Liège - 2015
ARC SYNDICAT MIXTE (74) - Étude d'aménagement du territoire et zoom mobilité sur le PACA Arve Porte des Alpes - 2015
CG SEINE SAINT DENIS (93) - Dialogue compétitif : Maîtrise d'oeuvre urbaine et paysagère pour le projet de quartier métropolitain autour de la gare Tram Express Nord de Dugny-La Courneuve - 2015
RIVES ET DEVELOPPEMENT (68) - Huningue - faisabilité d'un projet urbain - 2015
ANRU - Expertise, conseil et assistance pour l'ANRU - lot n°6 : expertise sur la qualité de la composition urbaine - 2015
VILLE DE CROIX (59) - Élaboration du plan de référence urbain - 2015
EPA PLAINE DU VAR (06) - Étude de faisabilité et de pré-projet quartier de la digue à Saint Martin du Var - 2014
GRAND LYON (69) - Saint-Genis-Laval / Pierre-Bénite - Vallon des hôpitaux - Etude de cadrage urbain et de faisabilité, conseil expertises urbaines et paysagères et assistance à maîtrise d'ouvrage en stratégie opérationnelle - 2014
POLE METROPOLITAIN NANTES SAINT-NAZAIRE (44) - Accord-cadre d'études et de maîtrise d'oeuvre urbaine et paysagère «eau et paysages» relatifs à l'aménagement d'espaces publics et paysagers : site Erdre & Gesvres, Carène et Blain - 2014
VILLE DE SAINT OMER (62) - Maîtrise d'oeuvre pour le réaménagement des espaces publics des 3 places de l'hyper centre-ville - 2014
COMMUNAUTE URBAINE DE MARSEILLE PROVENCE METROPOLE (13) - Diagnostic partagé du territoire de la vallée de l'Huveaune et élaboration d'un schéma de référence - 2014
GRAND LYON (69) - Mission d'architecte urbaniste conseil - 2014
UNIVERSITE JOSEPH FOURIER (38) - Etudes préalables, programmes et assistances à maîtrises d'ouvrage dans le cadre d'opérations de travaux - 2014
DEAL REUNION (974) - Assistance à maîtrise d'ouvrage auprès de la DEAL Réunion pour la définition de stratégies de développement durable dans le cadre de l'Atelier des territoires sur le thème «Assurer l'ouverture du territoire et son rayonnement régional et international» - 2014
SERL (69) - Marché d'architecte en chef, économiste et qualité environnementale du bâti pour la ZAC de Bron Terrailon - 2014
VILLE DE REIMS (51) - Études préalables à la création d'un complexe sportif, ludique et polyvalent - 2014
COMMUNAUTE DE COMMUNES DU PAYS D'ÉVIAN (74) - Étude de définition - aménagement du port de Lugrin (plaisance et commerce) et de ses abords - 2014
VILLE DE VENISSIEUX (69) - Mission d'assistance urbaine - 2014
EPF NORMANDIE (76) - Mission de définition de stratégie foncière et étude d'urbanisme pré-opérationnel à Mont-Saint-Aignan - 2014
REGION PACA - Étude de reconversion et d'aménagement sur les secteurs gares - Contrat d'axe de la ligne des Chemins de Fer de Provence entre Digne-les-Bains et Plan-du-Var - 2014
EPF DE LORRAINE (54) - Vandoeuvre - Caserne Faron - Etude de programmation et d'aménagement - 2014
LILLE METROPOLE COMMUNAUTE URBAINE (59) - Wattignies - Site de la Ferrière - Etudes pré-opérationnelles - Lot 1 : Etude globale d'urbanisme, de programmation et mission de coordination - 2014
DRÔME AMÉNAGEMENT HABITAT (26) - Étude de programmation et de définition d'un projet urbain sur la ville de Saint-Vallier, dans le secteur du quartier La Croisette et les Rioux - 2014
COMMUNE DE MONTATAIRE (60) - Etude urbaine et sociale d'un quartier PRU : quartier des Martinets. Poursuite du redéploiement urbain - 2014
COMMUNAUTE URBAINE DE BORDEAUX (33) - Carbon Blanc - secteur du Faisan - étude urbaine - 2014
DIRECTION DEPARTEMENTALE DES TERRITOIRES ET DE LA MER DU NORD (59) - Développement territorial et attractivité d'un territoire rural : l'exemple de la Thierache Avesnoise - 2014
DEPARTEMENT DE LA SEINE-SAINT-DENIS (93) - Etude technique, économique, environnementale sur les opportunités fluviales pour le transport de déchets et de matériaux de construction sur les canaux de l'Ourcq et de Saint-Denis - 2014
PÔLE MÉTROPOLITAIN NANTES SAINT-NAZAIRE (44) - Accord-cadre d'études et de maîtrise d'oeuvre urbaine et paysagère eau & paysages relatifs à l'aménagement d'espaces publics et paysagers sur six sites - 2013
GROUPEMENT D'INTÉRÊT PUBLIC DU LITTORAL AQUITAIN (33) - Aménagement durable des stations - Sites tests Audenge, Mimizan & Bidart - 2013
CENTRE REGIONAL D'INVESTISSEMENT DE LA WILAYA DE RABAT - SALE - ZEMMOUR - ZAER () - Réalisation de l'étude de positionnement stratégique pour le développement industriel de la région de Rabat - Salé - Zemmour - Zaër - 2013
VILLE DE VILLENEUVE-SAINT-GEORGES (94) - Appel à idées sur le devenir du quartier de triage à Villeneuve-Saint-Georges - 2013
VOIES NAVIGABLES DE FRANCE (31) - Etude pré-opérationnelle du quartier des Amidonniers à Toulouse - 2013

GRAND LYON (69) - Villeurbanne - Schéma de références du secteur 11 novembre/Salengro (Franges sud du campus de la Doua) - 2013

CAVIL (69) - Etude de prospective urbaine - 2013

MINISTERE DE L'HABITAT, DE L'URBANISME ET DE LA POLITIQUE DE LA VILLE (MAROC) - Stratégie de développement territorial de la province d'El Kelââ Des Sraghnas, (région de Marrakech) Qualification du plan stratégique provincial - 2013

VILLE DE CHATEAUNEUF-LA-FORÊT (87) - Etude de faisabilité pour la réalisation d'une aire de baignade biologique à Châteauneuf-la-Forêt - 2013

VILLE D'AMIENS (80) - Etude de prospective urbaine et de faisabilité secteur citadelle - hôpital nord - 2013

DEPARTEMENT DE LA SEINE-ET-MARNE (77) - Analyse de la fonctionnalité des espaces agricoles, naturels et forestiers et émergence d'un projet de territoire sur le secteur seine-et-marnais sous influence de l'aéroport de Roissy-Charles-de-Gaulle - 2013

EPORA (26) - Accord-cadre relatif à la réalisation d'études pré-opérationnelles : Secteur de la gare de Tain l'Hermitage - 2013

VILLE DE METZ (57) - Dialogue compétitif pour la requalification et l'intégration urbaine du site de bon secours et ses environs - 2013

MAIRIE DE VITROLLES (13) - Etude de prospective urbaine - quartier du Liourat - 2013

COMMUNAUTÉ D'AGGLOMERATION ANNEMASSE AGGLO (74) - Dialogue compétitif pour un accord-cadre de maîtrise d'œuvre urbaine pour l'opération d'aménagement «Etoile Annemasse Genève» - 2013

AGENCE D'URBANISME ET DE DEVELOPPEMENT DE LA REGION DE SAINT-OMER (62) - Elaboration d'une approche environnementale de l'urbanisme pour la réalisation d'un « couloir de développement durable » au cœur de Saint-Omer - 2013

MAIRIE DE MOIRANS (38) - Etude pré-opérationnelle pour le quartier «Les Fleurs - Champlong» - - 2013

COMMUNAUTÉ D'AGGLOMERATION CHAMBERY METROPOLE (73) - Etudes préalables à des actions de requalification des parcs d'activités économiques de l'agglomération de Chambéry. Lot n°2 : étude sur le secteur sud de l'agglomération - 2013

RIOM COMMUNAUTE (63) - Requalification de l'entrée sud de Riom Communauté - Parti d'aménagement - 2013

CAPL / GPRA (38) - Réalisation d'une étude d'aménagement dans le cadre de l'implantation du projet Astus sur le site du Clou, commune de Villefontaine - 2013

CNRS (38) - Elaboration de son schéma directeur sur le site de Grenoble en lien avec la projet GIANT - 2013

DREAL BOURGOGNE - Assistance à maîtrise d'ouvrage auprès de la DREAL Bourgogne pour la définition de stratégies de développement durable dans le cadre de l'atelier des territoires sur le thème « solidarités territoriales dans une région éclatée » - 2013

MAIRIE DE CAVAILLON (84) - Mission de maîtrise d'œuvre pour l'aménagement des espaces publics du quartier du docteur Ayme - 2013

VILLE DE CLERMONT-FERRAND (63) - Etude portant sur la réduction de la vulnérabilité au risque d'inondation - Sites des Carmes et de Cataroux - 2013

REGION RHÔNE-ALPES () - Réalisation d'expertises de projets d'hébergements présentés à la région Rhône-Alpes au titre du dispositif régional de soutien à l'hébergement touristique - 2013

EPORA (42, 69, 38, 26, 01) - Accord-cadre relatif à la réalisation d'études pré-opérationnelles // Lot n°2 : Etudes de niveau 2 - 2013

GRAND LYON (69) - Villeurbanne, quartier des Buers, assistance à maîtrise d'ouvrage pour l'approfondissement du projet de renouvellement urbain - 2012

VILLE DE ROMANS-SUR-ISÈRE (26) - Etude de faisabilité technique et financière : aide à la définition d'un programme d'aménagement de la place J. Jaurès et des boulevards - 2012

GRAND LYON (69) - Vénissieux - Etude de positionnement et de programmation économique sur le quartier de la gare & le secteur des industries - 2012

LILLE METROPOLE - COMMUNAUTE URBAINE (59) - Plan bleu métropolitain : opération «gare d'eau - îlot Boschetti - Cœur du vieux bois blanc» - 2012

EPORA (26) - Réalisation d'une étude prospective et pré-opérationnelle pour le développement du plateau de l'Ardoise à Bourg-de-Péage - 2012

MINISTERE DE LA DEFENSE (18) - Etude de reconversion - Etablissement adjudant-chef Debat à Bourges - 2012

VILLE DE ROSNY-SOUS-BOIS (93) - Prestation de conseils en étude urbaine et conseils en développement commercial - 2012

VILLE DE RIOM (63) - Etude urbaine et pré-opérationnelle - Quartier gare de Riom - 2012

VILLE DE SAINT-OMER (62) - «Réactualisation du programme de référence de la ville de Saint-Omer». Étude de préfiguration pour une nouvelle stratégie de développement - 2012

PARTENAIRES :

ACADIE, ADÉQUATION, AGENCE EDEL, AGORA, AID OBSERVATOIRE, ALGOÛÉ, APS PAYSAGE, ARSEN CONSULTING, ASCONIT, ATELIER BERNARD POCHON, ATELIER GACHON, ATELIER JACQUELINE OSTY & ASSOCIES, ATELIER LUMIERE, ATTITUDES URBAINES, BAZAR URBAIN, BETREC, BLÉZAT CONSULTING, BURGÉAP, C2I, CMN PARTNERS, COLOCO, CONNIVENCE, CSD INGÉNIEURS, DYNAMIQUE HYDRO, EPDC, ERNST & YOUNG, FÉLIX GRUCKER, FORS, FRANCK BOUTTÉ CONSULTANTS, FRANCOM, HTC, IDDEST, INDDIGO, INEXIA MENIGHETTI, INGEROP, INTERFACE TRANSPORT, ITINERAIRE BIS, JANUS CONSULTING, KARUN KUMBERA, KATALYSE, LA PITAYA, LACATON & VASSAL, MARION TALLAGRAND, MARTHA SCHWARTZ, NEW DEAL, ONF, OTCI, PARTENAIRES DÉVELOPPEMENT, PLANÈTE PUBLIQUE, PLANETH, PROCOBAT, PRO-DÉVELOPPEMENT, RCT, REICHARDT ET FERREUX, RENZO PIANO BUILDING WORKSHOP, RES PUBLICA, SAFÈGE, SAGE ENVIRONNEMENT, SARECO, SCE, SECOPA, SÉGIC, SÉMAPHORES, SEPT, GROUPE SETEC, SINBIO, SITÉTUDES, SOBERCO ENVIRONNEMENT, SOFRED, SOTREC, STRATÉGIE ET TERRITOIRES, SYMBIOSE AMÉNAGEMENTS, TAKTYK , TCC, TECHNI3D, TERRE-ÉCO, TN+, TRANSITEC, VAUMM...

Lyon (Siège) - 72-74 rue d'Alsace
69100 Villeurbanne - France

Paris - 29 avenue Philippe
Auguste 75011 Paris - France

(+33) 04 72 40 05 08
contact@INterland.info

INterland
architecture urbanisme paysage